



**VERACRUZ**  
GOBIERNO  
DEL ESTADO

**DIAGNÓSTICO SOBRE LA  
OFERTA/DEMANDA DE  
INFORMACIÓN ESTADÍSTICA Y  
GEOGRÁFICA, INFRAESTRUCTURA  
Y CAPITAL HUMANO, 2019**



**SEFIPLAN**  
Secretaría de Finanzas  
y Planeación

**SUBSEP**  
Subsecretaría de  
Planeación

**Octubre 2019**



# DIRECTORIO

Mtro. José Luis Lima Franco  
***Secretario de Finanzas y Planeación***

Lic. José Manuel Pozos del Ángel  
***Subsecretario de Planeación***

Mtro. Sergio Pastor Rojas Morteo  
***Director General de Planeación y Evaluación***

Lic. José Rafael Cobos Moll  
***Subdirector del Sistema Estatal de Información***

Lic. Héctor Luna Ortega  
***Ejecutivo de Proyectos de Integración de Información Estadística y Geográfica***

L.E. Delfino García Trujillo  
***Analista Administrativo***

M.D.R.S. Félix David Loreto Bermúdez  
***Analista Estadístico***

Lic. Noelia Nolasco Tlache  
***Analista Administrativo***





# ÍNDICE

<b>INTRODUCCIÓN .....</b>	<b>1</b>
Oferta y Características de la Información .....	3
Demanda de Información .....	8
<b>CONCLUSIONES.....</b>	<b>13</b>



## **INTRODUCCIÓN**

Dada la importancia de contar con información de calidad para el diseño de políticas públicas y la toma de decisiones, y, como parte de las actividades realizadas para el diagnóstico del Programa Estatal de Estadística y Geografía (PEEG) 2019-2024, en el mes de julio se llevó a cabo el cuestionario del *Diagnóstico sobre la Oferta/Demanda de Información Estadística y Geográfica, Infraestructura y Capital Humano, 2019*.

Dicho cuestionario fue elaborado por personal de la Dirección General de Planeación y Evaluación de la Secretaría de Finanzas y Planeación, y se hizo llegar a todas las Dependencias y Entidades de la Administración Pública Estatal, Organismos Autónomos, Poder Judicial del Estado de Veracruz, así como al Congreso del Estado.

El objetivo consistió en identificar la oferta y demanda de la información estadística y geográfica, las necesidades de capacitación así como de infraestructura con la que cuentan y la que requieren las áreas que integran, generan y/o difunden información estadística y/o geográfica de las dependencias y entidades de la Administración Pública Estatal.

Entre los resultados más sobresalientes se encuentra la participación de 1,334 unidades administrativas o equivalentes y que este cuestionario, permitirá marcar la pauta para posteriormente, coordinar la integración e implementación de acciones para capacitar a los funcionarios adscritos a las Unidades del Estado (UE), así como gestionar lo correspondiente a fin de resarcir las problemáticas que enfrenten en el ejercicio de sus actividades.

Es importante mencionar que este tipo de ejercicio ya se realizó con anterioridad, sin embargo en esta ocasión, para lograr una mayor participación y facilitar su procesamiento, se utilizó la herramienta de *Google Forms*, misma que permitió que el cuestionario fuera contestado en línea desde cualquier lugar y cualquier dispositivo que contara con navegador web y acceso a internet.

A partir de la información obtenida se elaboró el siguiente documento en el que se presenta el análisis sobre las limitaciones y problemáticas que

enfrentan las UE para desarrollar sus actividades, tanto de producción, integración como difusión de información.

El documento en consecuencia muestra, en primera instancia, lo referente a la oferta y características de la información estadística y/o geográfica de las Unidades Administrativas, seguido del análisis de la demanda de información. Cabe mencionar que el cuestionario se conformó por 31 preguntas, de las cuales, este documento sólo contiene un resumen de las principales respuestas.

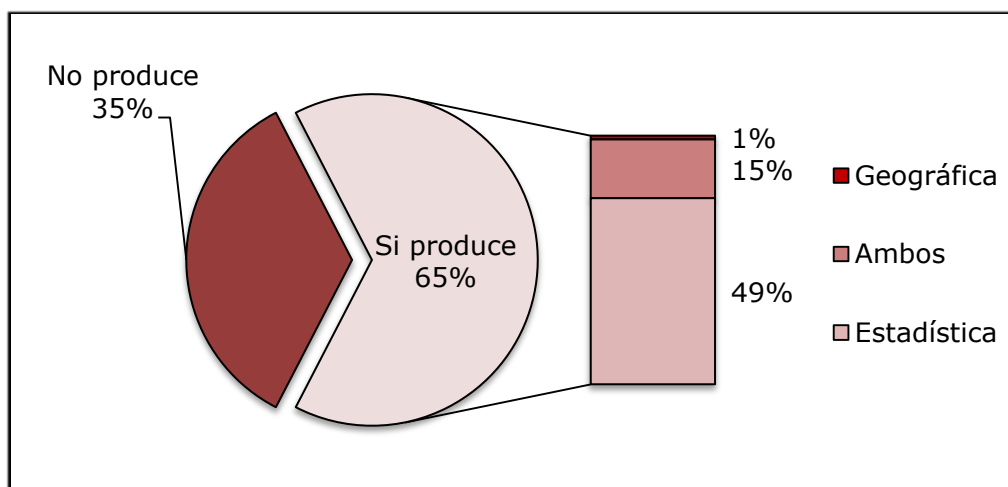


## Oferta y Características de la Información

En esta sección se identifica a las Unidades Administrativas productoras y/o integradoras de información estadística o geográfica, para después, en caso de que si lo sean, profundizar en preguntas relativas a las 30 temáticas<sup>1</sup> de información correspondientes a los cuatro subsistemas del Sistema Nacional de Información Estadística y Geográfica (SNIEG).

Los resultados obtenidos muestran que el 65% de las Unidades Administrativas producen y/o integran información estadística o geográfica; el 49% reporta que producen y/o integra información estadística, el 15% registra ambas (información estadística y geográfica) y el 1% reporta únicamente información geográfica, (Gráfica 1).

**Gráfica 1. Unidades Administrativas productoras y/o integradoras y tipo de información, 2019 (porcentaje)**

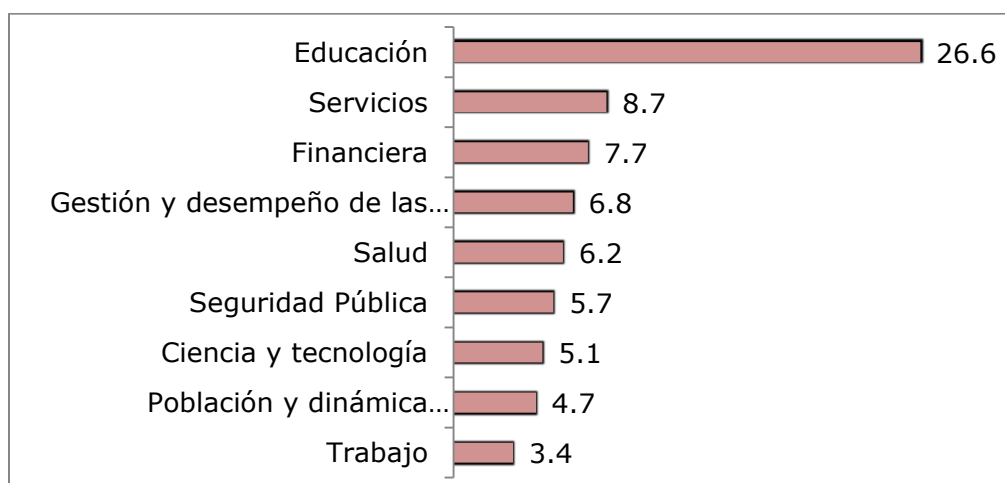


**Fuente:** SEFIPLAN. Subsecretaría de Planeación. Dirección General de Planeación y Evaluación. Subdirección del Sistema Estatal de Información, elaborado con base al ejercicio estadístico Diagnóstico de la Oferta y Demanda de Información Estadística, y Geográfica; Infraestructura y Capital Humano del mes de julio de 2019.

<sup>1</sup> **Demográfica y Social:** Población y dinámica demográfica, salud, educación, empleo, distribución de ingreso y pobreza, vivienda. **Económica:** Sistema de cuentas nacionales, ciencia y tecnología, información financiera, precios, trabajo, telecomunicaciones y radiodifusión. **Geográfico:** Marco de referencia geodésico; límites costeros, internacionales, estatales y municipales; datos de relieve continental, insular y submarino; datos catastrales, topográficos, de recursos naturales y clima; nombres geográficos. **Medio Ambiente:** Atmósfera, agua, suelo, flora, fauna, residuos peligrosos y residuos sólidos. **Ordenamiento Territorial y Urbano:** Asentamientos humanos, desarrollo urbano y ordenamiento territorial. **Gobierno, Seguridad Pública e Impartición de Justicia:** gobierno, seguridad pública e impartición de justicia.

En cuanto al tipo de información que las Unidades Administrativas generan, tomando como universo sólo a las que sí producen y/o integran información estadística y geográfica, 65% (Gráfica 1), hasta el primer semestre de 2019, 74.7% produce y/o integra información estadística, el 23.8% ambas, y el 1.5% únicamente información geográfica.

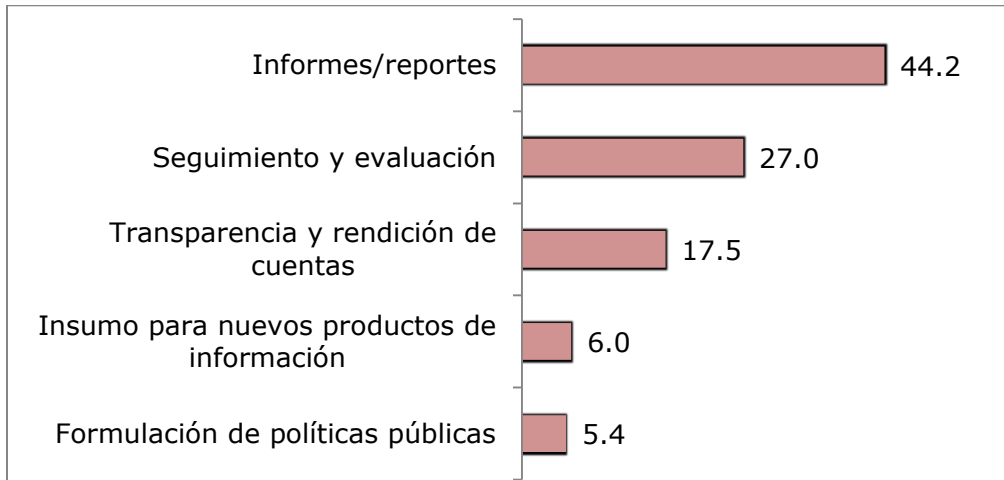
**Gráfica 2. Principales temas de oferta de información estadística y/o geográfica de las Unidades Administrativas, 2019 (porcentaje)**



**Fuente:** SEFIPLAN. Subsecretaría de Planeación. Dirección General de Planeación y Evaluación. Subdirección del Sistema Estatal de Información, elaborado con base al ejercicio estadístico Diagnóstico de la Oferta y Demanda de Información Estadística, y Geográfica; Infraestructura y Capital Humano del mes de julio de 2019.

La educación es el tema principal del cual se produce y/o integra información (26.6%); seguido de servicios con el 8.7%; información financiera con 7.7%. Entre el 5.1% y el 6.8% se encuentran Gestión y Desempeño de las Instituciones de la Administración Pública, Salud y Seguridad Pública (Gráfica 2).

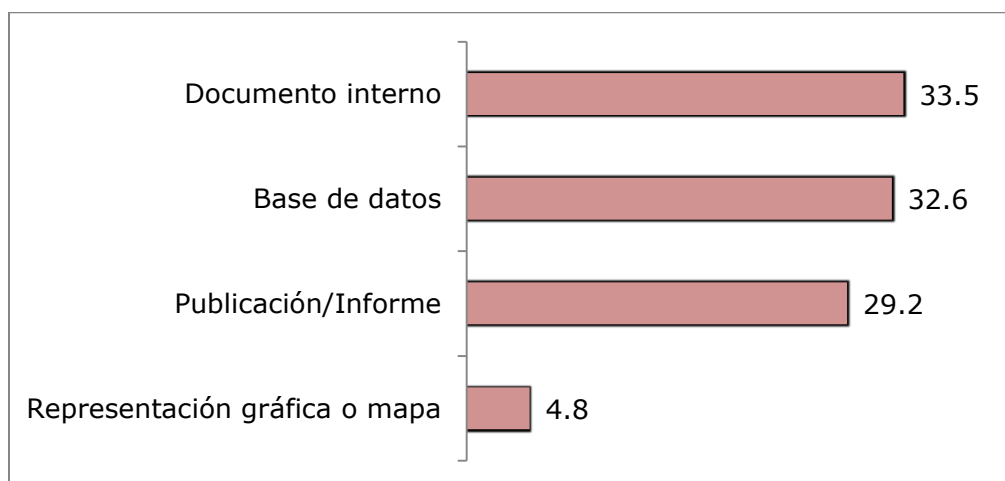
**Gráfica 3. Uso que le dan a la información que producen y/o integran las Unidades Administrativas, 2019 (porcentaje)**



**Fuente:** SEFIPLAN. Subsecretaría de Planeación. Dirección General de Planeación y Evaluación. Subdirección del Sistema Estatal de Información, elaborado con base al ejercicio estadístico Diagnóstico de la Oferta y Demanda de Información Estadística, y Geográfica; Infraestructura y Capital Humano del mes de julio de 2019.

Por lo que se refiere al uso que las Unidades Administrativas dan a la información que producen y/o integran, el 44.2% afirma utilizarla para la integración de informes y/o reportes; el 27% para el seguimiento y evaluación; un 17.5% para la transparencia y rendición de cuentas; el 6% como un insumo para elaborar nuevos productos de información y finalmente, el 5.4% señala que el uso es para la formulación de políticas públicas (Gráfica 3).

**Gráfica 4. Tipos de productos que generan las Unidades Administrativas a partir de la información estadística y/o geográfica, 2019 (porcentaje)**



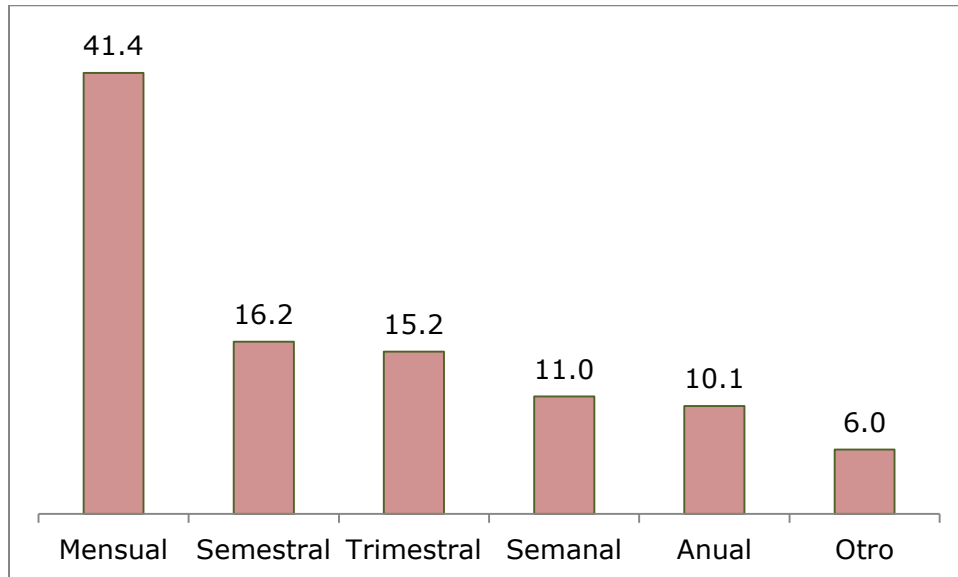
**Fuente:** SEFIPLAN. Subsecretaría de Planeación. Dirección General de Planeación y Evaluación. Subdirección del Sistema Estatal de Información, elaborado con base a los ejercicios estadísticos Diagnóstico de la Oferta y Demanda de Información Estadística, y Geográfica para el 2015 y Diagnóstico de la Oferta y Demanda de Información Estadística, y Geográfica; Infraestructura y Capital Humano del mes de julio de 2019.

De ahí que se identificaron, principalmente, cuatro tipos de productos que se generan (Gráfica 4): documentos internos, bases de datos, publicaciones y/o informes y, las representaciones gráficas o mapas.

Así, durante el primer semestre de 2019, predomina el uso de la información para la elaboración de documentos internos (33.5 %), en contraparte, el menor uso de dicha información es para la elaboración de representaciones gráficas o mapas (4.6%).

Los resultados evidencian que hay mucho trabajo por hacer aún en cuanto al tema de la información geográfica pues predomina el desconocimiento sobre el uso que puede dársele, ya que tan sólo el 4.8% afirma utilizarla en la creación de mapas, dejando de lado temas como la georreferenciación.

**Gráfica 5. Periodicidad de la información que se produce y/o integra en las unidades administrativas, 2019 (porcentaje)**



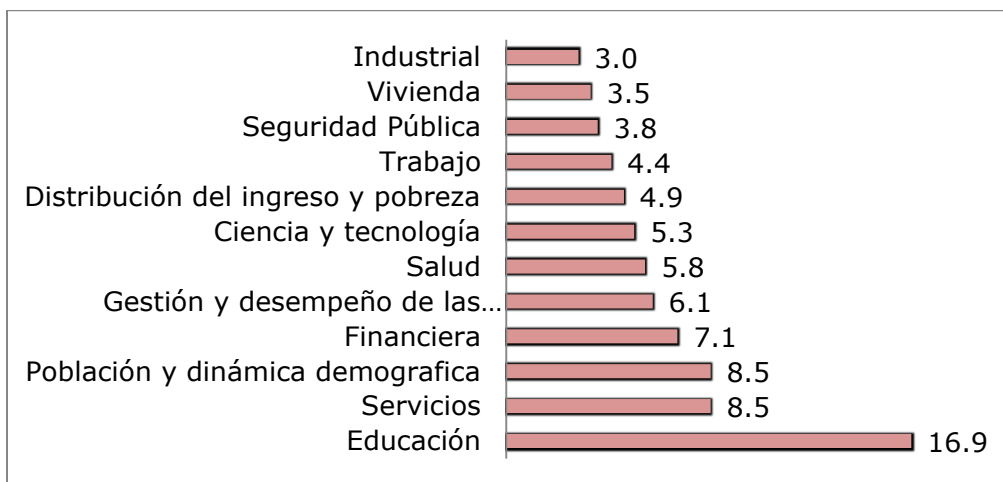
**Fuente:** SEFIPLAN. Subsecretaría de Planeación. Dirección General de Planeación y Evaluación. Subdirección del Sistema Estatal de Información, elaborado con base al ejercicio estadístico Diagnóstico de la Oferta y Demanda de Información Estadística, y Geográfica; Infraestructura y Capital Humano del mes de julio de 2019

En cuanto a la periodicidad con la que se produce y/o integra información, en su mayoría reporta una frecuencia mensual (41.4%); el 16.2% de manera semestral; seguido de periodicidad trimestral con un 15.2 % de frecuencia.

## Demanda de Información

En este apartado se presentan los resultados correspondientes a los requerimientos de información estadística y geográfica de acuerdo al tema de interés, las fuentes de información en las que se realiza la consulta, además de explorar las principales problemáticas que enfrentan las Unidades Administrativas.

**Gráfica 6. Principales temas de demanda de información estadística y/o geográfica de las Unidades Administrativas, 2019 (porcentaje)**



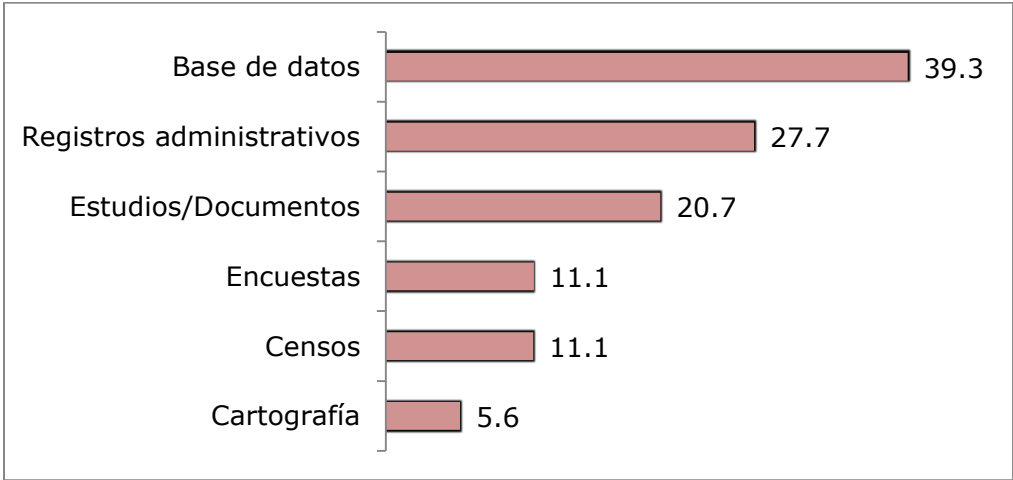
**Fuente:** SEFIPLAN. Subsecretaría de Planeación. Dirección General de Planeación y Evaluación. Subdirección del Sistema Estatal de Información, elaborado con base al ejercicio estadístico Diagnóstico de la Oferta y Demanda de Información Estadística, y Geográfica; Infraestructura y Capital Humano del mes de julio de 2019.

La educación (Gráfica 6) es el tema que mayor demanda de información presenta en las Unidades Administrativas (16.9%), debido, en gran medida, a que el mayor número de Unidades Administrativas encuestadas (45 %) pertenecen a la Secretaría de Educación de Veracruz que resulta ser la dependencia estatal de mayor tamaño.

Enseguida se ubica la de servicios, en el que se incluye al turismo comercial y servicios gubernamentales, con un 8.5% de demanda; de igual manera, los temas relativos a la población y dinámica demográfica, como por ejemplo, la densidad de población, migración, estadísticas vitales, población indígena e información poblacional por localidad y municipio.

Entre el 5 y el 7% de la demanda de información se encuentran los siguientes temas: ciencia y tecnología, gestión y desempeño de las instituciones de la administración pública, salud e información financiera. Es preciso señalar que las temáticas restantes contempladas en el SNIEG tuvieron una frecuencia menor al 3% y por ello no se encuentran ilustradas en la Gráfica 6.

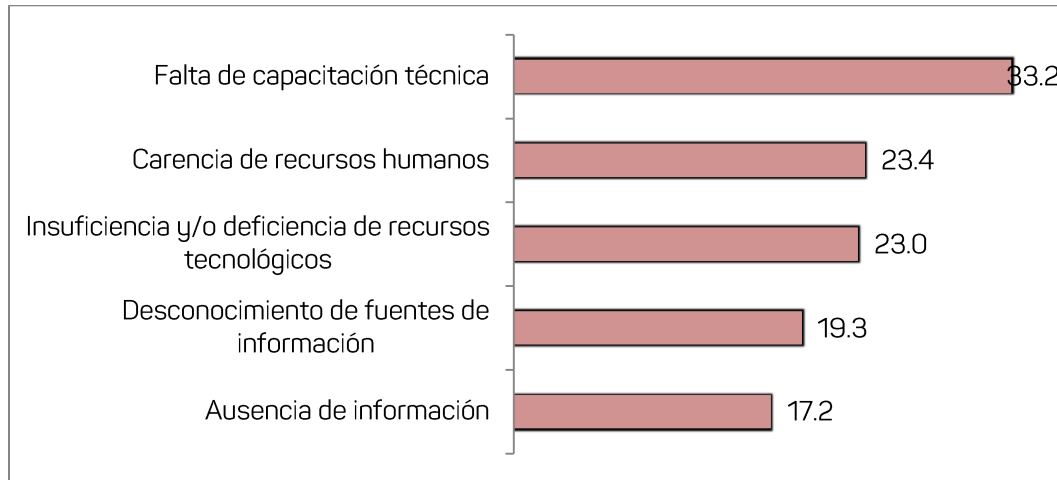
**Gráfica 7. Fuentes de información que utilizan las Unidades Administrativas, 2019 (porcentaje)**



**Fuente:** SEFIPLAN. Subsecretaría de Planeación. Dirección General de Planeación y Evaluación. Subdirección del Sistema Estatal de Información, elaborado con base a los ejercicios estadísticos Diagnóstico de la Oferta y Demanda de Información Estadística, y Geográfica para el 2015 y Diagnóstico de la Oferta y Demanda de Información Estadística, y Geográfica; Infraestructura y Capital Humano del mes de julio de 2019.

Acerca de las fuentes de consulta de información estadística y geográfica que las Unidades Administrativas usan, la principal son las bases de datos (39.3%), seguidas de los registros administrativos (27.7%). La fuente de información con menor porcentaje en su uso ha sido la cartografía (Gráfica 7).

**Gráfica 8. Principales problemáticas en la obtención de la información, 2019 (porcentaje)**

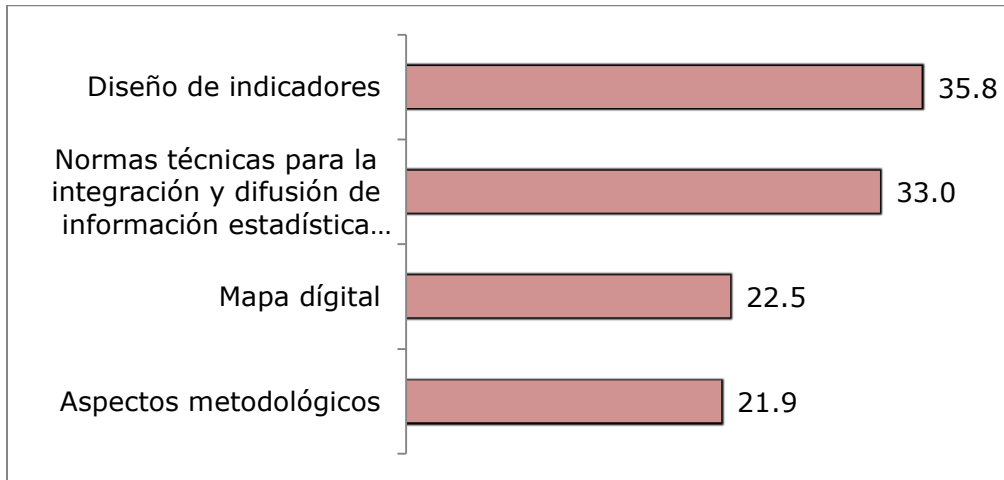


**Fuente:** SEFIPLAN. Subsecretaría de Planeación. Dirección General de Planeación y Evaluación. Subdirección del Sistema Estatal de Información, elaborado con base al ejercicio estadístico Diagnóstico de la Oferta y Demanda de Información Estadística, y Geográfica; Infraestructura y Capital Humano del mes de julio de 2019.

Para acceder a las fuentes de información anteriormente mencionadas, las Unidades Administrativas se enfrentan a ciertas problemáticas, las más frecuentes son (Gráfica 8): la falta de capacitación técnica de los servidores públicos (33.2%), la carencia de recursos humanos (23.4%) y la insuficiencia y/o deficiencia de recursos tecnológicos (23%).



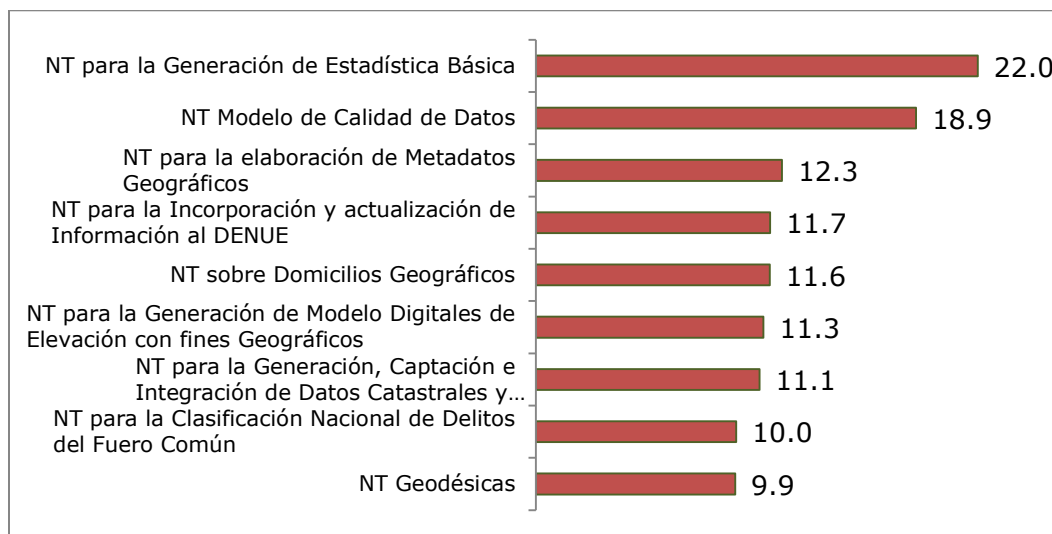
**Gráfica 9. Tipo de capacitación técnica que requieren las Unidades Administrativas, 2019 (porcentaje)**



**Fuente:** SEFIPLAN. Subsecretaría de Planeación. Dirección General de Planeación y Evaluación. Subdirección del Sistema Estatal de Información, elaborado con base a los ejercicios estadísticos Diagnóstico de la Oferta y Demanda de Información Estadística, y Geográfica para el 2015 y Diagnóstico de la Oferta y Demanda de Información Estadística, y Geográfica; Infraestructura y Capital Humano del mes de julio de 2019.

Ahora bien, para conocer las necesidades de capacitación de los servidores públicos respecto a la producción y/o integración de información estadística y geográfica, se les cuestionó acerca de los temas de capacitación que requieren, destacando los siguientes: diseño de indicadores, normas técnicas para la integración y difusión de información estadística, mapa digital y aspectos metodológicos (Gráfica 9).

**Gráfico 10. Requerimientos de capacitación de las normas técnicas, 2019 (porcentaje)**



**Fuente:** SEFIPLAN. Subsecretaría de Planeación. Dirección General de Planeación y Evaluación. Subdirección del Sistema Estatal de Información, elaborado con base a los ejercicios estadísticos Diagnóstico de la Oferta y Demanda de Información Estadística, y Geográfica para el 2015 y Diagnóstico de la Oferta y Demanda de Información Estadística, y Geográfica; Infraestructura y Capital Humano del mes de julio de 2019.

Las principales normas técnicas en las que existe necesidad de capacitación son las siguientes (Gráfica 10): Norma Técnica para la Generación de Estadística Básica (22%) y Norma de Modelo de Calidad de Datos (18.9%); por otro lado, las normas técnicas con menor demanda de capacitación son: Norma Técnica para la clasificación (10%) y Normas Técnicas Geodésicas (9.9%).

## **CONCLUSIONES**

La información se ha convertido en una valiosa herramienta que, mediante su uso apropiado, conduce a un mejor desempeño de las instituciones, a su fortalecimiento y, finalmente, a mejores resultados. Sin embargo, se está en camino de concientizar sobre la importancia que esta tiene y de los problemas que supone el no contar con ella.

Específicamente, la información estadística es aplicada de manera amplia en diversas áreas de estudio y es punto de partida para la toma de decisiones. Por el contrario, mediante el cuestionario aplicado, los resultados obtenidos demuestran que aún hay mucho trabajo por hacer, en torno al conocimiento sobre la información geográfica, su importancia y las diferentes aplicaciones que puede tener.

Como se mencionó en la introducción, este cuestionario fue contestado por 1,334 Unidades Administrativas, sin embargo, hay muchas más que no lo realizaron y otras más que afirman que no generan y/o producen información estadística y/o geográfica.

Por tanto, es de vital importancia continuar con los esfuerzos en materia de capacitación, no sólo en cuanto a normas técnicas, sino que también resulta fundamental dotar a las Unidades Administrativas de las herramientas necesarias para que la información que integran y/o producen sea de calidad y, a su vez, que tengan el conocimiento de la importancia que esta tiene.

Otros factores que se presentan, son las dificultades y limitaciones al momento de realizar este trabajo, entre ellas, la falta de equipo de cómputo adecuado para el manejo y tratamiento de dicha información, personal insuficiente, entre otros.

En suma, y aunque se han realizado diversos esfuerzos, aún se requiere de un cambio cultural al interior de las instituciones y de que este proceso comprenda focalizar la atención en el tema de la calidad de la información como una acción permanente y continua en la administración pública estatal.

## **PLANEACIÓN**

Dirección General de Planeación y  
Evaluación



**ME LLENA DE ORGULLO**

Av. Xalapa 301, Col Unidad del Bosque,  
CP 91017, Xalapa, Veracruz  
Tel. 01 228 842 1400

[www.veracruz.gob.mx/finanzas](http://www.veracruz.gob.mx/finanzas)