



VERACRUZ
GOBIERNO
DEL ESTADO



SEFIPLAN
Secretaría de Finanzas
y Planeación

SUBSEP

Subsecretaría de Planeación

PLANEACIÓN

Dirección General del
Sistema Estatal de Planeación



Censo de POBLACIÓN Y VIVIENDA 2020

Población total y Tasas de Crecimiento
en las 10 regiones socioculturales y en
las Zonas Metropolitanas de Veracruz
de Ignacio de la Llave



ME LLENA DE ORGULLO



VERACRUZ
GOBIERNO
DEL ESTADO

Ing. Cuitláhuac García Jiménez

Gobernador Constitucional del Estado de Veracruz 2019-2024

Mtro. Eric Patrocinio Cisneros Burgos

Secretario de Gobierno

Lic. Hugo Gutiérrez Maldonado

Secretario de Seguridad Pública

Mtro. José Luis Lima Franco

Secretario de Finanzas y Planeación

Mtro. Zenyazen Roberto Escobar García

Secretario de Educación de Veracruz

Mtra. Diana Estela Aróstegui Carballo

**Secretaria de Trabajo, Previsión
Social y Productividad**

LAE. Enrique de Jesús Nachón García

**Secretario de Desarrollo Económico
y Portuario**

Ing. Elio Hernández Gutiérrez

**Secretario de Infraestructura y
Obras Públicas**

Ing. Guillermo Fernández Sánchez

Secretario de Desarrollo Social

Lic. María del Rocío Pérez Pérez

Secretaria de Medio Ambiente

Ing. Eduardo Cadena Cerón

**Secretario de Desarrollo
Agropecuario, Rural y Pesca**

M.C. Roberto Ramos Alor

Secretario de Salud

Lic. Xóchitl Arbesú Lago

Secretaria de Turismo y Cultura

Dra. Guadalupe Osorno Maldonado

Secretaria de Protección Civil

Ing. Mercedes Santoyo Domínguez

Contralora General del Estado

L.I. Iván Joseph Luna Landa

**Coordinador General de
Comunicación Social**

Lic. Rebeca Quintanar Barceló

**Directora General del Sistema para
el Desarrollo Integral de la Familia
del Estado de Veracruz (DIF)**

Dra. Waltraud Martínez Olvera

**Jefa de la Oficina de Programa de
Gobierno**

Lic. Óscar Giovanni Canela Morales

**Encargado de Despacho de la
Jefatura de la Oficina del C.
Gobernador**

Secretaría de Finanzas y Planeación



Mtro. José Luis Lima Franco

Secretario de Finanzas y Planeación

Lic. José Manuel Pozos del Ángel

Subsecretario de Planeación

Mtro. Sergio Pastor Rojas Morteo

Director General de Planeación y Evaluación

Lic. José Rafael Cobos Moll

Subdirector del Sistema Estatal de Información y de la Evaluación del Desempeño

Lic. Héctor Luna Ortega

Jefe de Departamento de Integración de Información Estadística y Geográfica

MDRS. Félix David Loreto Bermúdez

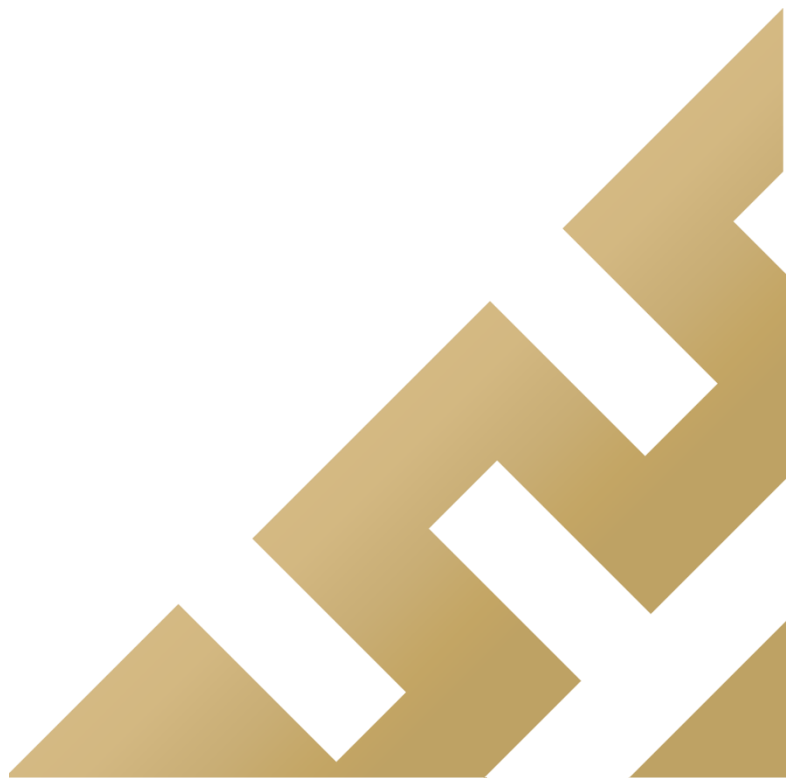
Analista Administrativo

Lic. Delfino García Trujillo

Analista Administrativo

M. en G. Fabiola Carrasco Garduño

Analista Administrativo



ÍNDICE

INTRODUCCIÓN.....	1
1.1 Escala Estatal	3
1.2 Escala Regional	11
1.3 Escala de Zona Metropolitana.....	17
FUENTES DE INFORMACIÓN	23

INTRODUCCIÓN

El presente documento se realiza con base en el Marco Jurídico-Normativo de la Secretaría de Finanzas y Planeación (SEFIPLAN)¹, y en particular el que corresponde a la Subsecretaría de Planeación, a través de la Dirección General de Planeación y Evaluación, y específicamente desde la Subdirección del Sistema Estatal de Información y de la Evaluación del Desempeño. Lo anterior para contribuir al cumplimiento de la función relacionada con *Proponer la elaboración de estudios, proyectos y análisis a partir de la recopilación de información estadística, geográfica y de los registros administrativos que contribuya a la planeación y evaluación del desarrollo de los tres órdenes de Gobierno y la generación de políticas públicas.*

Así, con el fin de contribuir al Sistema de Información Estadística y Geográfica del Estado de Veracruz de Ignacio de la Llave (SIEGVER)², operado desde el mecanismo institucional establecido para este propósito: el Comité Estatal de Información Estadística y Geográfica de Veracruz de Ignacio de la Llave (CEIEG)³, se abordan los temas de Población Total y Tasa de Crecimiento.

El crecimiento poblacional en el Estado presenta diversas dinámicas en las distintas regiones que lo integran, las diferencias abarcan características tanto geográficas, como culturales y sociales, así mismo, las condiciones de urbanización también tienen una influencia significativa. Todo ello deja huella histórica en el territorio, de acuerdo a la distribución de la población que a su vez se sujeta a todas estas condiciones y cambios contemporáneos.

Cabe resaltar que en el estado de Veracruz, como en el resto del país, los núcleos urbanos muestran un crecimiento y desarrollo constante, dado que concentran áreas de oportunidad y/o social que usualmente no se encuentran en las zonas rurales o poblaciones pequeñas. En lo referente a las zonas rurales, se observa un crecimiento de menor magnitud en su población, algunas más que otras, y conforme a su cercanía con vías de comunicación y con las ciudades, o bien, por representar oportunidades de desarrollo en el sector secundario y/o terciario.

En este tenor, el pasado 25 de enero el Instituto Nacional de Estadística y Geografía (INEGI), presentó resultados derivados del Cuestionario Básico aplicado en el Censo de Población y Vivienda 2020⁴, cuyo objetivo fue producir la cuenta de la población residente en el país así como información sobre su estructura y principales características sociodemográficas y culturales, la distribución en el territorio nacional además de obtener la cuenta total de viviendas y sus características.

¹ GOEV (Gaceta Oficial del Estado de Veracruz), 2021.

² GOEV (Gaceta Oficial del Estado de Veracruz), 2018, p. 18.

³ GOEV (Gaceta Oficial del Estado de Veracruz), 2019.

⁴ INEGI (Instituto Nacional de Estadística y Geografía), 2021.

Dicha información es la que se usó para la elaboración de este documento y por ende para caracterizar la población en cada una de las 10 regiones socioculturales del Estado, así como ocho de sus nueve Zonas Metropolitanas. Además, para complementar la caracterización anterior, se recurrió a la información de la serie histórica de los Censos de Población y Vivienda 1980-2010⁵ y se realizó la estimación de las Tasas de Crecimiento Anual de la entidad, sus regiones socioculturales y los municipios que las integran. De estos últimos sólo se presentan los datos más relevantes para el año 2020.

En suma, el presente trabajo tiene por objetivo mostrar algunas características y dinámicas generales de la población de la Entidad, desde la escala Estatal, Regional, Zona Metropolitana y Municipal, y para ello el reporte se ha integrado con la presente Introducción, y tres secciones más, 1.1 Escala Estatal; 1.2 Escala Regional y 1.3 Escala de Zonas Metropolitanas.

Con base en lo anterior es posible establecer que la presente publicación puede tomarse como punto de partida en futuros estudios donde podrían abordarse diferentes aspectos que caracterizan e inciden en la dinámica poblacional de la Entidad.

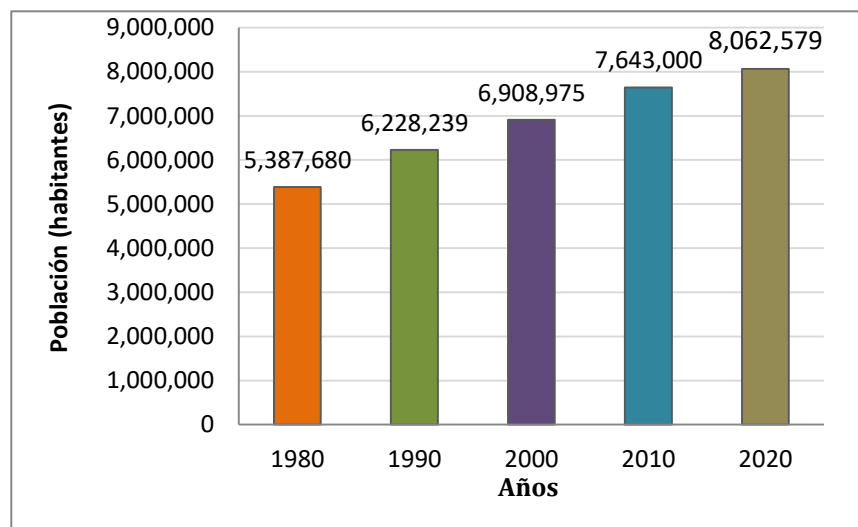
⁵ INEGI (Instituto Nacional de Estadística y Geografía), 2021.

1.1 Escala Estatal

De acuerdo al Censo Nacional de Población y Vivienda (INEGI, 2020), la población total en los Estados Unidos Mexicanos es de 126,014,024 habitantes. De ellos 8,062,579 personas residen en el Estado de Veracruz de Ignacio de la Llave, lo que la ubica como la 4ª entidad más poblada del país. Según su sexo, 4,190,805 (51.98%) son mujeres y 3,871,774 (48.02%) corresponde a hombres.

De acuerdo con estos resultados, y considerando la serie histórica desde 1980 (Gráfica 1), se observa que la entidad ha incrementado constantemente su población.

Gráfica 1. Población total en el Estado de Veracruz de Ignacio de la Llave, 1980-2020 (habitantes)

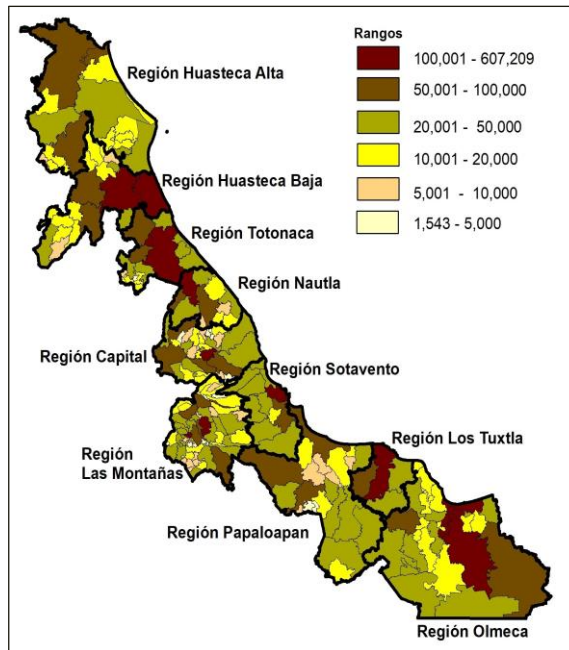


Fuente: SEFIPLAN, Subsecretaría de Planeación con base en la información del Censo de Población y Vivienda de los años 1980, 1990, 2000, 2010 y 2020, INEGI (cuestionario Básico, al 25 de enero de 2021).

No obstante, la Tasa de Crecimiento Media Anual ha disminuido, pasando de 1.46% en el periodo de 1980 a 1990 a 0.54 % en el periodo de 2010 a 2020 (Gráfica 2). Es decir, el ritmo de crecimiento de la población Estatal se ha desacelerado, lo que explica en parte su descenso al cuarto lugar con respecto a 2010, fecha en la que se posicionó como la tercera entidad más poblada en el país.

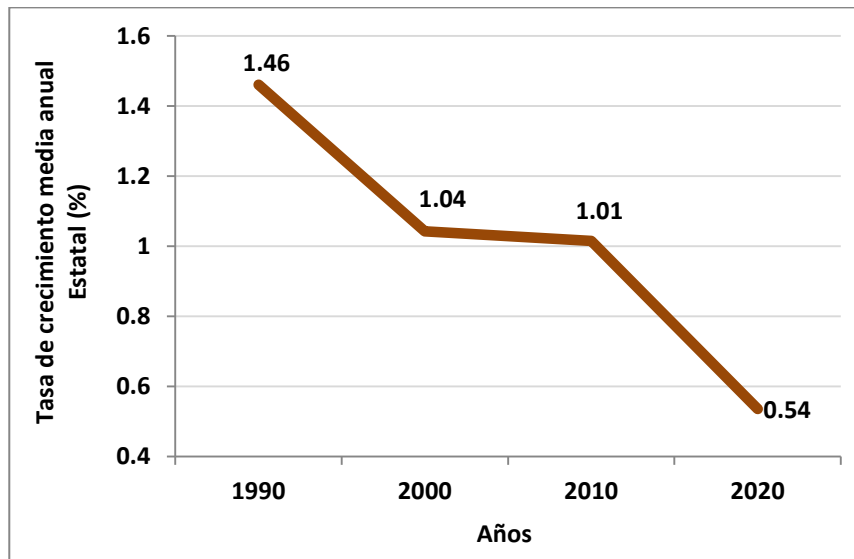
En el contexto local, el municipio de Veracruz es el más poblado con 607,209 habitantes, mientras que Landero y Coss es el menos poblado, con 1,543 habitantes (Mapa 1).

Mapa 1. Municipios y regiones socioculturales del Estado de Veracruz de Ignacio de la Llave, por rango del tamaño de población, 2020 (habitantes)



Fuente: SEFIPLAN, Subsecretaría de Planeación con base en la información del Censo de Población y Vivienda 2020, INEGI (cuestionario Básico, al 25 de enero de 2021).

Gráfica 2. Tasa de Crecimiento Media Anual Estatal en el Estado de Veracruz de Ignacio de la Llave, 1990-2020 (porcentaje)

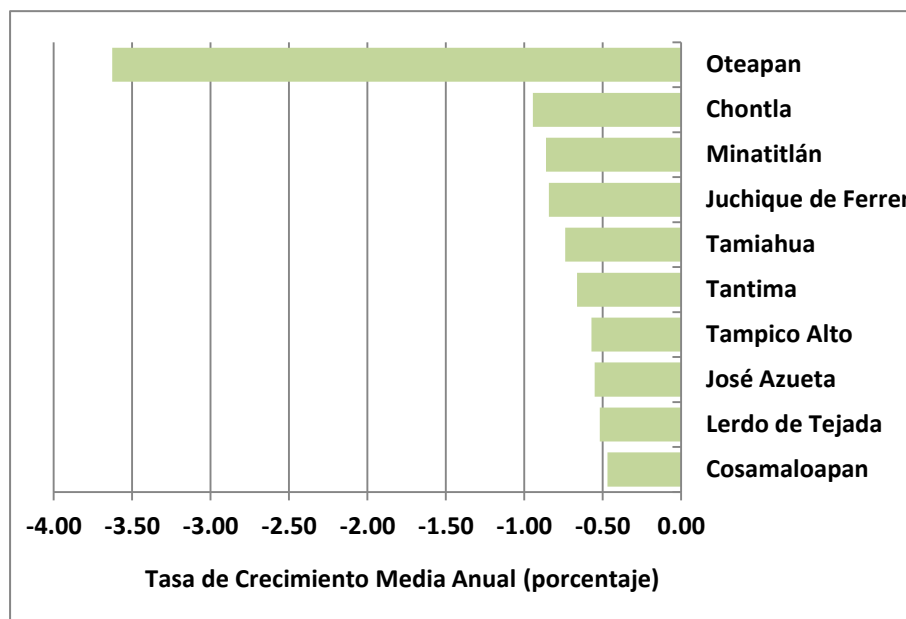


Fuente: SEFIPLAN, Subsecretaría de Planeación con base en la información del Censo de Población y Vivienda de los años 1980, 1990, 2000, 2010 y 2020, INEGI (cuestionario Básico, al 25 de enero de 2021).

Cabe destacar que en 43 de los 212 municipios la Tasa de Crecimiento Media Anual 2010-2020 es negativa (Gráfica 3), lo que significa que la población que habita en estos municipios en promedio ha decrecido en los últimos diez años, dando como resultado una contracción en el crecimiento de la población en tales municipios.

Los diez municipios con la mayor Tasa de Crecimiento Media Anual negativa de los 43 resultantes en esta condición son encabezados por Oteapan, con -3.63 % en el cual, en 2010 habitaban alrededor de 15 mil habitantes, reduciendo su población a poco más de 10 mil habitantes para el 2020. Es seguido por el municipio de Chontla, Minatitlán y Juchique de Ferrer con -0.94%, 0.86% y 0.84% respectivamente (Gráfica 3). También los municipios de Tamiahua, Tantima, Tampico Alto, José Azueta, Lerdo de Tejada y Cosamaloapan de Carpio, rondan Tasas de Crecimiento Media Anual negativas de entre -0.74% y -0.47%.

Gráfica 3. Municipios del Estado de Veracruz de Ignacio de la Llave con mayor Tasa de Crecimiento Media Anual negativa, 2010-2020 (porcentaje)

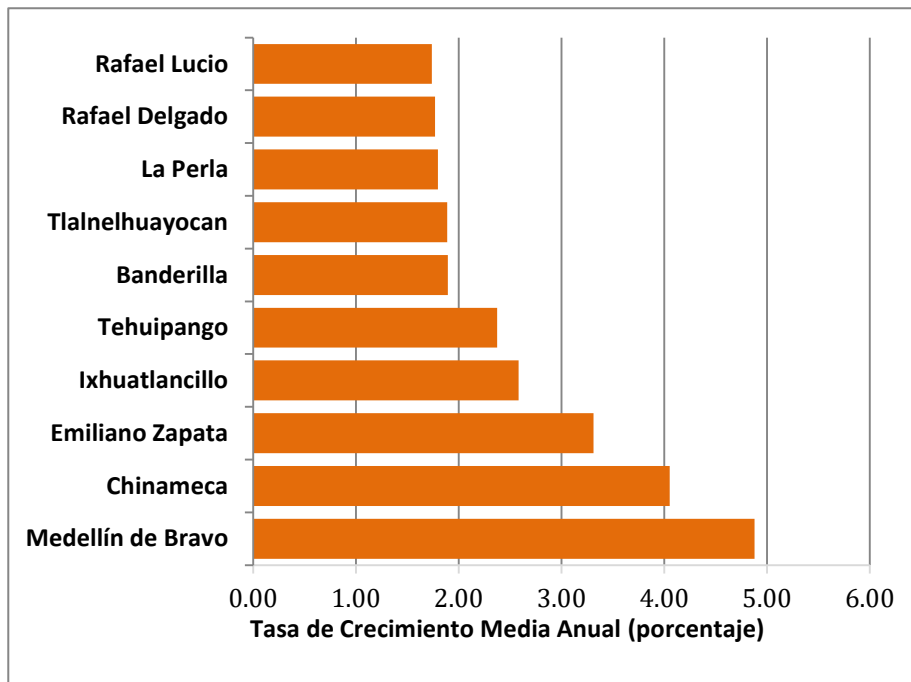


Fuente: SEFIPLAN, Subsecretaría de Planeación con base en la información del Censo de Población y Vivienda de los años 2010 y 2020, INEGI (cuestionario Básico, al 25 de enero de 2021).

Es de resaltar que en términos absolutos, el municipio que tuvo una contracción mayor en el número de habitantes es Minatitlán, reduciendo su población en 13 mil habitantes para 2020 con respecto a la de 2010. Sin embargo, ocupa el tercer lugar de los municipios con mayor Tasa de Crecimiento Media Anual negativa, esto es porque la magnitud de la población es mayor a la de los municipios que tienen el primer y segundo lugar en Tasas negativas.

En contraste con lo anterior, el municipio que encabeza la Tasa de Crecimiento Media Anual es Medellín de Bravo, con el 4.88% seguido por el municipio de Chinameca con 4.05%. Así mismo, el municipio Emiliano Zapata, Ixhuatlancillo y Tehuipango, han tenido tasas del 3.31%, 2.58% y 2.37%. También lo municipios de Banderilla, Tlalnahuayocan, La Perla, Rafael Delgado y Rafael Lucio, han tenido Tasas de Crecimiento Media Anual entre 1.74% y 1.89% (Gráfica 4). Estos son los diez municipios con las mayores Tasa de Crecimiento Media Anual.

Gráfica 4. Municipios del Estado de Veracruz de Ignacio de la Llave con mayor Tasa de Crecimiento Media Anual positiva, 2010-2020 (porcentaje)



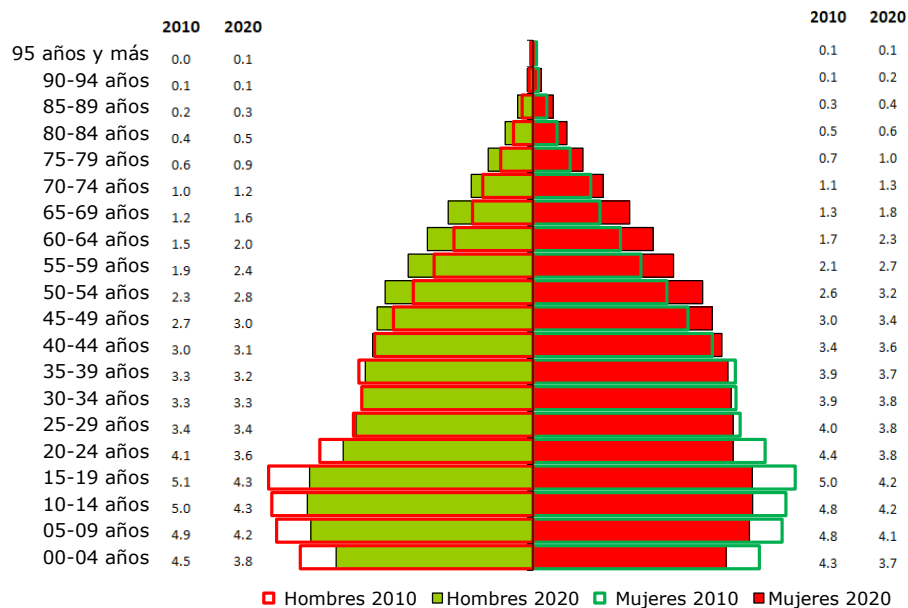
Fuente: SEFIPLAN, Subsecretaría de Planeación con base en la información del Censo de Población y Vivienda de los años 2010 y 2020, INEGI (cuestionario Básico, al 25 de enero de 2021).

En lo que a términos absolutos se refiere, el municipio que ha aumentado en mayor volumen el número de habitantes es Medellín de Bravo, pasando de 59 mil en el año 2010, a poco más de 95 mil en el 2020, es decir, en diez años hubo un aumento en su población de más de 36 mil habitantes. El segundo municipio con mayor incremento absoluto en su población es Emiliano Zapata, con un aumento en su población de casi 24 mil habitantes para el 2020 con respecto al 2010. En ambos casos, estos municipios están considerados dentro de alguna Zona Metropolitana; ZM Veracruz y ZM Xalapa respectivamente.

En la entidad el 51.98% de la población son mujeres, mientras que de hombres es el 48.02%, con lo anterior existe una relación hombres-mujeres del 92.4%, esto significa, que por cada 1,000 mujeres, hay 924 hombres.

El Índice de Envejecimiento es la relación entre los adultos mayores de 65 años y más por cada 100 niños y jóvenes menores de 15 años. En dicho contexto, en 2010 la Razón de Envejecimiento fue de 37.45, para el caso de 2020 esta razón se ha incrementado a 59.05. Es decir, pasó de poco más de 37 adultos mayores por cada 100 niños y jóvenes en 2010 a 59 adultos mayores en 2020. Esto indica que la población adulta mayor ha aumentado considerablemente en los últimos 10 años con respecto a la población de niños y jóvenes (Gráfica 5).

Gráfica 5. Pirámide poblacional del Estado de Veracruz de Ignacio de la Llave, 2010 y 2020 (porcentaje)



Fuente: SEFIPLAN, Subsecretaría de Planeación con base en la información del Censo de Población y Vivienda 2010 Y 2020, INEGI (cuestionario Básico, al 25 de enero de 2021).

La Razón de Dependencia es un indicador que mide particularmente la Dependencia Económica Potencial, considerando el número de personas dependientes en edades consideradas no productivas. Tal es el caso de los infantiles de entre 0 y 14 años y las personas adultas de 65 años y más, comparándolas en proporción con las personas en edad productiva considerada entre los 15 y 64 años. En este rubro, en 2020 la población del Estado presenta una razón de dependencia total del 52.4%, de la cual el 37.08%

corresponde a la dependencia en infantiles y el restante 15.32% a adultos de 65 años o más. Con lo anterior se concluye que por cada 100 personas en edad productiva, hay 52 personas consideradas dependientes.

Natalidad

En el 2000, el promedio de hijas e hijos nacidos vivos de las mujeres de 12 años y más era de 2.6; en 2010 fue de 2.4 y en 2020 es de 2.2 hijas e hijos nacidos vivos por mujer en edad productiva.

Migración

La población nacida en otro país y que radica en Veracruz asciende a 24,375 personas, de ellas, 16,186 (66.4%) nacieron en Estados Unidos de América. De los cuales, el 50.1% fueron mujeres.

Por otra parte, llegaron a residir al Estado de Veracruz 8,189 personas provenientes de otros países de las cuales el 54.2% fueron hombres.

Etnicidad

En el Estado residen 663,503 personas que hablan alguna lengua indígena (8.6% de la población de 3 años y más en el Estado), en donde el 92.3% de este conjunto también habla español. Destacan los grupos quinquenales de 15 a 19 años con 53,182 (8.0%) y el de 10 a 14 años con 52,437 (7.9%). De acuerdo con la característica analizada, las mujeres destacan con el 51.8 % del total de personas.

En proporción, este grupo de población se redujo en relación con 2010 cuando conformaban el 9.3% del total de la población de 3 años y más (662,760 habitantes).

Cabe señalar que el 2.7% de la población total del Estado (215,435 personas) se autorreconoce como afroamericana o afrodescendiente.

Discapacidad

Los datos del Censo 2020 indican que en Veracruz hay 1,542,272 personas con alguna limitación, discapacidad o problema o condición mental, mismas que representan 19.1% de la población de la Entidad. De estas, 1,030,435 (66.8%) son personas con alguna limitación, 468,990 (30.4%) son personas con discapacidad y 105,332 (6.8%) tiene algún problema o condición mental (el total de los porcentajes sobrepasan el 100%, dado a que algunas personas padecen más de una condición mencionada).

Derechohabiencia

Entre 2010 y 2020, el porcentaje de población que declaró estar afiliada a los servicios de salud aumentó de 58.7% a 72.3%.

Educación

La tasa de analfabetismo se redujo de 14.9% en 2000, a 11.4% en 2010 y a 8.5% en 2020. En sentido inverso, el grado promedio de escolaridad presenta una tendencia creciente: 6.4% años en 2000, 7.7% en 2010 y 8.7% en 2020.

Vivienda

En 2020 hay 2,390,726 viviendas particulares habitadas. En 2000 la cifra era de 1,605,497 viviendas y en 2010 de 2,014,307. El promedio de ocupantes por vivienda mantiene una tendencia decreciente, de 4.3 ocupantes en 2000, pasó a 3.8 en 2010 y a 3.4 en 2020.

Entre 2000 y 2020, el porcentaje de viviendas con disponibilidad de agua entubada pasó de 66.1% a 91.5%.

Entre 2010 y 2020, la disponibilidad de teléfonos celulares en las viviendas creció de 57.2% a 82.7%, internet de 14.5 a 40.2%, las computadoras o laptops de 20.5% a 25.9% y las líneas telefónicas fijas descendieron de 30.7% a 26.7%.

Características económicas

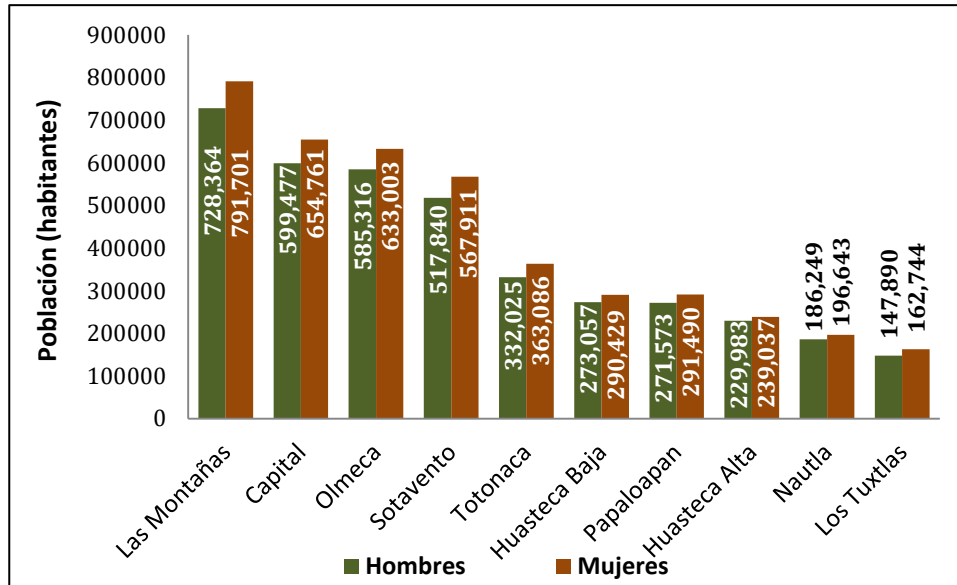
De acuerdo con los resultados del Censo 2020, para Veracruz aproximadamente 59 de cada 100 personas de 12 años y más son económicamente activas. Su distribución es de 60.9% en hombres. La Tasa específica de Participación Económica para los hombres fue de 76.0, y para las mujeres de 44.0.

1.2 Escala Regional

A escala regional se observa una tendencia similar a la Nacional y Estatal en cuanto a la composición de la población diferenciada por sexo, es decir que en todas las regiones el número de mujeres es ligeramente mayor con respecto a la de los hombres, dicho fenómeno se ha podido apreciar en los últimos seis Censos de Población y Vivienda en el País.

La región con mayor número de habitantes es Las Montañas que concentra 1,520,065 personas, de los cuales 791,701 son mujeres (52.1%) y 728,364 son hombres (47.9%), lo cual se tiene una razón de hombres-mujeres de 92.0%. La segunda región con mayor población es la Capital, en ella habitan 654,761 mujeres (52.2%) y 599,477 hombres (47.8%), con una razón de hombres-mujeres de 91.6% (Gráfica 6). Las regiones con menor población son; Nautla con 196,643 mujeres (51.4%) y 186,249 hombres (48.6%), esta región cuenta con la mayor relación de hombres-mujeres de entre todas las regiones con 94.7%. Finalmente la región que concentra la menor cantidad de población es la región de Los Tuxtlas, con 162,744 mujeres (52.4%) y 147,890 hombres (47.6%). En contraste con la región anteriormente mencionada, Los Tuxtlas posee la menor razón hombres-mujeres de entre las regiones de la entidad, con 90.9%.

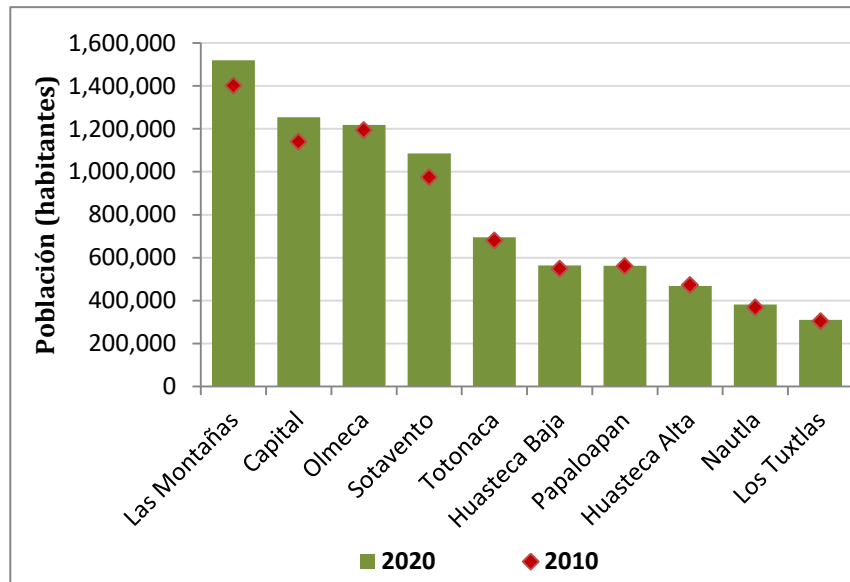
Gráfica 6. Población en el Estado de Veracruz de Ignacio de la Llave por regiones socioculturales según sexo, 2020 (habitantes)



Fuente: SEFIPLAN, Subsecretaría de Planeación con base en la información del Censo de Población y Vivienda 2020, INEGI (cuestionario Básico, al 25 de enero de 2021).

En cambio con la población de 2010, la región que más crecimiento ha tenido en términos absolutos ha sido la región de Las Montañas, ya que en 2010 tenía una población de 1,401,144 habitantes, es decir, que en 10 años aumentó su población en 118,921 habitantes. Situación similar ha pasado en la región de la Capital, misma que ha tenido un aumento de 113,804 habitantes, dado que en 2010 su población era de 1,140,434 habitantes (Gráfica 7). Las regiones que han tenido menor crecimiento en términos absolutos de la población son el Papaloapan, aumentando su población en 2,796 habitantes; en 2010 contaba con 560,267 habitantes. Por otro lado, la región Huasteca Alta pasó de 471,706 habitantes en 2010 a 469,020 habitantes en 2020. En otras palabras, esta región ha tenido una disminución de 2,686 habitantes en su población en los últimos diez años.

Gráfica 7. Tamaño de la población del Estado de Veracruz de Ignacio de la Llave por regiones socioculturales, 2010 y 2020 (habitantes)



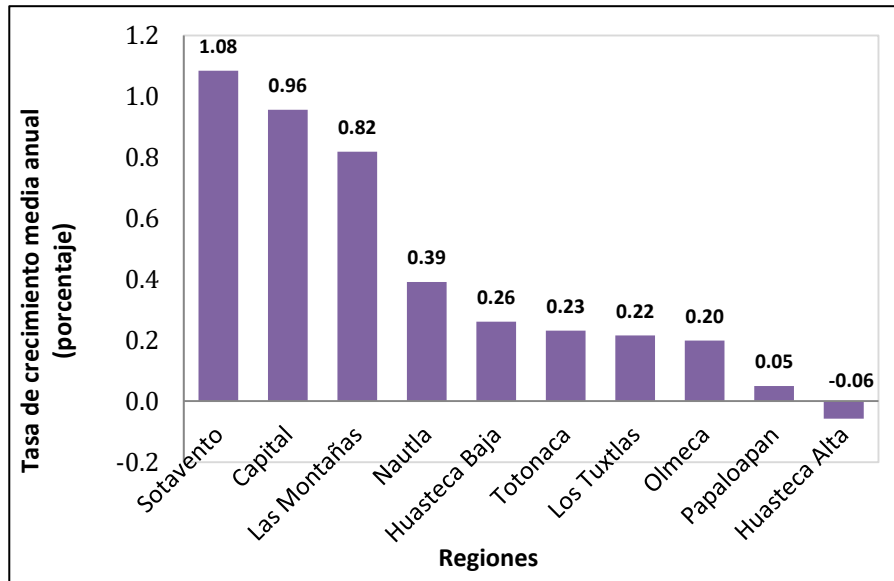
Fuente: SEFIPLAN, Subsecretaría de Planeación con base en la información del Censo de Población y Vivienda 2010 y 2020, INEGI (cuestionario Básico, al 25 de enero de 2021).

Las tres regiones con mayor concentración de población son: Las Montañas con 1,520,065 habitantes significando el 18.9% de la población total del Estado, la Capital con población de 1,254,238 personas, misma que representa el 15.6% de la población; la región Olmeca integra el 15.1% de la población Estatal, con 1,218,319 habitantes. Las tres regiones del Estado con menor número de habitantes son: Huasteca Alta con 469,020 habitantes, cifra que representa el 5.8% de la población en la entidad, Nautla con 382 892 habitantes que es el 4.7% de la población en el Estado, y por último la región de Los Tuxtlas con 310,364 habitantes, que constituye sólo el 3.9% de la población total del Estado.

En lo que se refiere al crecimiento de la población en contexto regional, la que encabeza la Tasa de Crecimiento Media Anual 2010-2020 es la región Sotavento con una tasa del 1.08% (Gráfica 8). Se destaca que en esta región se encuentra el municipio de Medellín de Bravo, como ya se mencionó con anterioridad, es el municipio con la más alta Tasa de Crecimiento Media Anual 2010-2020 de la Entidad. Cabe destacar que tres de las 10 regiones del Estado están por arriba de la Tasa de Crecimiento Media Anual del Estado, la cual es de 0.54%, siendo estas las regiones de Sotavento, Capital y Las Montañas. Además, es de hacer notar que en estas tres regiones se localizan cuatro de las ocho Zonas Metropolitanas existentes en el Estado (ZM Orizaba y ZM Córdoba en Las Montañas, ZM Veracruz en la región del Sotavento, ZM Xalapa en la Capital). En estas Zonas Metropolitanas están contenidos siete de los diez municipios con mayores Tasa de Crecimiento Media Anual (Rafael Lucio, Tlalnahuayocan, Banderilla y Emiliano Zapata en

la ZM Xalapa; Rafael Delgado e Ixhuatlancillo en ZM Orizaba; y Medellín de Bravo en ZM Veracruz).

Gráfica 8. Tasa de Crecimiento Media Anual de las regiones socioculturales del Estado de Veracruz de Ignacio de la Llave, 2010-2020 (porcentaje)

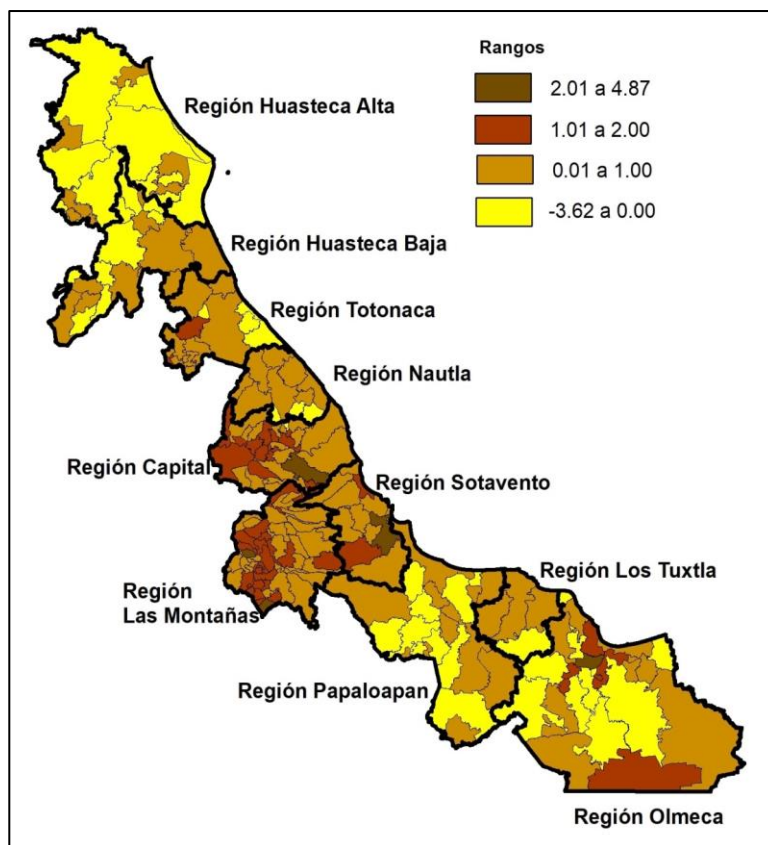


Fuente: SEFIPLAN, Subsecretaría de Planeación con base en la información del Censo de Población y Vivienda 2010 y 2020, INEGI (cuestionario Básico, al 25 de enero de 2021).

En el caso de las siete regiones restantes, se encuentran por debajo de esta Tasa Estatal. Se hace notar que la única región que ha tenido una Tasa de Crecimiento Media Anual negativa es la Huasteca Alta con (-)0.06%. Esto es, que en promedio los últimos 10 años su población no sólo ha desacelerado su crecimiento, sino que se ha reducido como ya se mencionó en párrafos anteriores. Y es que esta región cuenta con 15 municipios de los cuales nueve tienen Tasa de Crecimiento Media Anual negativa.

A destacar el municipio de Oteapan en la región Olmeca ya que resulta un caso excepcional, puesto que tiene una Tasa de Crecimiento Media Anual de (-)3.62, que es la menor registrada entre los municipios del Estado (Mapa 2).

Mapa 2. Municipios y regiones socioculturales del Estado de Veracruz de Ignacio de la Llave por rango según su Tasa de Crecimiento Media Anual, 2010-2020 (porcentaje)

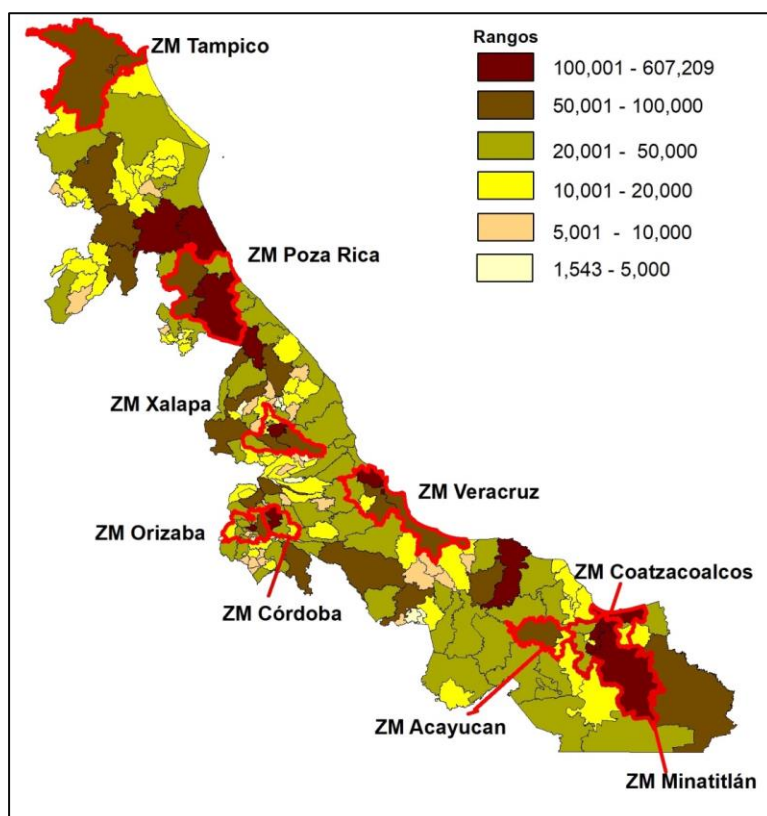


Fuente: SEFIPLAN, Subsecretaría de Planeación con base en la información del Censo de Población y Vivienda 2020, INEGI (cuestionario Básico, al 25 de enero de 2021).

1.3 Escala de Zona Metropolitana

Las Zonas Metropolitanas son el "conjunto de dos o más municipios donde se localiza una ciudad de 100 mil o más habitantes, cuyas área urbana, funciones y actividades rebasan los límites del municipio, incorporando dentro de su área de influencia directa a municipios vecinos, predominantemente urbanos, con los que mantiene un alto grado de integración socioeconómica, [y/o que] poseen características particulares [...] relevantes para [su existencia]..." (SEDATU-CONAPO-INEGI, 2018).⁶

Mapa 3. Zonas Metropolitanas en el Estado de Veracruz de Ignacio de la Llave, regiones socioculturales que comprenden y municipios que las integran, por rango de Tasa de Crecimiento Media Anual, 2010-2020 (porcentaje)



Fuente: SEFIPLAN, Subsecretaría de Planeación con base en la información del Censo de Población y Vivienda 2020, INEGI (cuestionario Básico, al 25 de enero de 2021).

En el Estado de Veracruz se tienen nueve Zonas Metropolitanas, pero sólo ocho se localizan totalmente en el territorio estatal, las cuales se integran de la siguiente manera (Mapa 3):

⁶ SEDATU-CONAPO-INEGI (Secretaría de Desarrollo Agrario, Territorial y Urbano, Consejo Nacional de Población e Instituto Nacional de Estadística y Geografía). 2018, p. 35.

- **ZM Acayucan:** Soconusco, Acayucan y Oluta.
- **ZM Coatzacoalcos:** Nanchital de Lázaro Cárdenas, Ixhuatlán del Sureste y Coatzacoalcos.
- **ZM Córdoba:** Córdoba, Fortín, Amatlán de Los Reyes y Yanga.
- **ZM Minatitlán:** Cosoleacaque, Chinameca, Jáltipan, Oteapan, Zaragoza y Minatitlán.
- **ZM Orizaba:** Atzacan, Mariano Escobedo, Ixtaczoquitlán, Ixhuatlancillo, Nogales, Orizaba, Río Blanco, Huiloapan de Cuauhtémoc, Rafael Delgado, Camerino Z. Mendoza, Tlilapan, San Andrés Tenejapan y Maltrata.
- **ZM Poza Rica:** Tihuatlán, Cazones de Herrera, Papantla, Poza Rica De Hidalgo y Coatzintla.
- **ZM Veracruz:** Veracruz, Boca Del Río, Medellín de Bravo, Manlio Fabio Altamirano, Jamapa y Alvarado.
- **ZM Xalapa:** Jilotepec, Rafael Lucio, Banderilla, Xalapa, Tlalnelhuayocan, Emiliano Zapata, Coacoatzintla, Xico y Coatepec.

La composición de su población, de acuerdo al Censo 2020, se refleja en el Cuadro 1.

Cuadro 1. Estructura de la población en ocho Zonas Metropolitanas del Estado de Veracruz de Ignacio de la Llave, 2020 (habitantes)

Zona Metropolitana	Población total (2020)		
	Total	Hombres	Mujeres
Acayucan	114,416	54,621	59,795
Coatzacoalcos	355,738	170,794	184,944
Córdoba	335,950	158,401	177,549
Minatitlán	359,228	170,618	188,610
Orizaba	465,175	219,683	245,492
Poza Rica	521,530	248,177	273,353
Veracruz	939,046	446,429	492,617
Xalapa	789,157	371,506	417,651
	4,034,334	1,916,204	2,118,130

Fuente: SEFIPLAN, Subsecretaría de Planeación con base en la información del Censo de Población y Vivienda 2020, INEGI (cuestionario Básico, al 25 de enero de 2021).

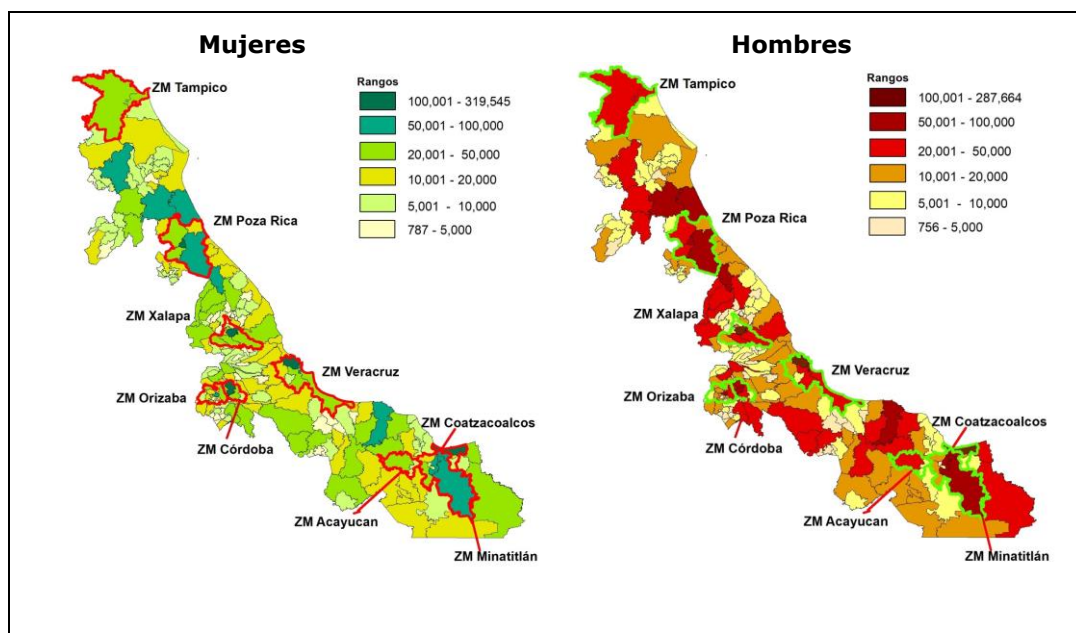
En conjunto, las ocho Zonas Metropolitanas están integradas por 49 de los 212 municipios del Estado, sin embargo su población conjunta es de 4,034,334 habitantes lo cual representa el 50.03% de la población Estatal. Esto significa que en las ocho Zonas

Metropolitanas se concentra poco más de la mitad del total de la población que habita en la Entidad.

De esta población que habita en las ocho Zonas Metropolitanas el 52.5% corresponde a mujeres, mientras que los hombres conforman el 47.49% (Mapa 4).

Por lo anteriormente señalado, se justifica el hecho de que ocho de los diez municipios con mayor Tasa de Crecimiento Media Anual 2010-2020 forman parte de alguna Zona Metropolitana (Rafael Lucio, Rafael Delgado, Tlalnahuayocan, Banderilla, Ixhuatlancillo, Emiliano Zapata, Medellín de Bravo).

Mapa 4. Población por sexo, municipio y Zona Metropolitana, del Estado de Veracruz de Ignacio de la Llave, 2020 (habitantes)



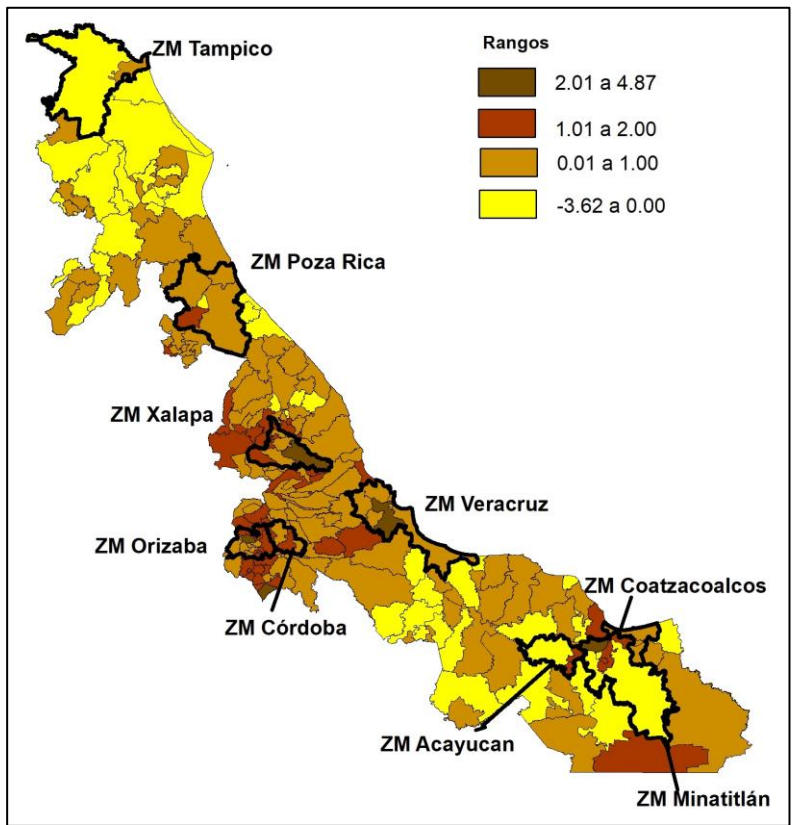
Fuente: SEFIPLAN, Subsecretaría de Planeación con base en la información del Censo de Población y Vivienda 2020, INEGI (cuestionario Básico, al 25 de enero de 2021).

De manera general, se identifica que la distribución de la población se concentra en su mayoría en los municipios cuyas ciudades corresponden a los núcleos principales de las Zonas Metropolitanas. Municipios como Veracruz, que es el de mayor población en todo el Estado, cuenta con 607,209 habitantes (319,545 mujeres y 287,664 hombres) que representan casi el 65% de la población de toda la Zona Metropolitana la cual es de 939,046. De hecho, dicha zona es la de mayor concentración de población en la entidad, agrupando el 11.6% de la población Estatal. Además, se localiza el municipio con la mayor Tasa de Crecimiento Media Anual en el Estado (Medellín de Bravo).

Otro ejemplo es el segundo municipio con mayor población en el Estado: Xalapa con 488,531 habitantes (261,710 mujeres y 226,821 hombres), donde se concentra

prácticamente el 62% del total de la población de la Zona Metropolitana que lleva el mismo nombre. En efecto, esta es la segunda ZM con mayor concentración poblacional Estatal, destacando por su alta Tasa de Crecimiento Media Anual los municipios de Banderilla, Rafael Lucio, Tlalnelhuayocan y Emiliano Zapata.

Mapa 5. Municipios y regiones socioculturales del Estado de Veracruz de Ignacio de la Llave, según su rango de la Tasa de Crecimiento Media Anual, 2010-2020 (porcentaje)



Fuente: SEFIPLAN, Subsecretaría de Planeación con base en la información del Censo de Población y Vivienda 2010 y 2020, INEGI (cuestionario Básico, al 25 de enero de 2021).

Un fenómeno interesante se presenta en la Zona Metropolitana de Minatitlán, ya que en ella se encuentra el municipio de Oteapan, el cual tiene la mayor Tasa de Crecimiento Media Anual negativa de todo el Estado con (-)3.63%. También el municipio de Minatitlán ocupa el segundo lugar con Tasa de Crecimiento Media Anual negativa en la Entidad de (-)0.86%. Estos datos contrastan drásticamente con el municipio de Chinameca, que también forma parte de la misma ZM, el cual tiene una Tasa de Crecimiento Media Anual de 4.05% siendo el segundo lugar con mayor tasa en la Entidad (Mapa 5). Otro municipio

que destaca con las dos características de ser municipio central y tener Tasa de Crecimiento Media Anual negativa es Poza Rica de Hidalgo, con un (-)0.2%.

Estos contrastes se observan con menor intensidad en las demás Zonas Metropolitanas, en las que el municipio central concentra una menor Tasa de Crecimiento Media Anual a diferencia de los demás municipios que forman parte de la misma Zona Metropolitana.

FUENTES DE INFORMACIÓN

GOEV (Gaceta Oficial del Estado de Veracruz), 2018. Ley Número 12 de Planeación del Estado de Veracruz de Ignacio de la Llave, Xalapa, Veracruz.

GOEV (Gaceta Oficial del Estado de Veracruz), 2019. Acta de Conformidad para la continuidad del Convenio para la Constitución y Operación del CEIEG en el Estado de Veracruz, Xalapa, Veracruz.

GOEV (Gaceta Oficial del Estado de Veracruz), 2021. Manual General de Organización de la SEFIPLAN, Xalapa, Veracruz.

SEDATU-CONAPO-INEGI (Secretaría de Desarrollo Agrario, Territorial y Urbano, Consejo Nacional de Población e Instituto Nacional de Estadística y Geografía), 2018. Delimitación de las zonas metropolitanas de México 2015, SEDATU-CONAPO-INEGI, Ciudad de México, México.

Páginas WEB consultadas:

INEGI (Instituto Nacional de Estadística y Geografía), 2020. Censo de Población y Vivienda 2020. Recuperado el 25 de enero de 2021 de:
<https://www.inegi.org.mx/programas/ccpv/2020/>

INEGI (Instituto Nacional de Estadística y Geografía), 2021. Serie histórica censal e intercensal (1980-2020). Recuperado el 11 de enero de 2021 de:
<https://www.inegi.org.mx/programas/ccpv/cpvsh/#Tabulados>

Siendo el mes de febrero de 2021, en la Ciudad de Xalapa-Enríquez, se terminó de imprimir el presente **Censo de Población y Vivienda 2020. Población total y Tasas de Crecimiento en las 10 Regiones Socioculturales y Zonas Metropolitanas de Veracruz de Ignacio de la Llave**. La elaboración, edición y revisión estuvo a cargo de la Dirección General de Planeación y Evaluación de la Subsecretaría de Planeación de la SEFIPLAN del Gobierno del Estado de Veracruz de Ignacio de la Llave, por conducto del Mtro. Sergio Pastor Rojas Morteo, el Lic. José Rafael Cobos Moll, el Lic. Héctor Luna Ortega, la M. en G. Fabiola Carrasco Garduño, el L.E. Delfino García Trujillo, y el MDRS. Félix David Loreto Bermúdez.



ME LLENA DE ORGULLO

Gobierno del Estado de Veracruz de Ignacio de la Llave
Secretaría de Finanzas y Planeación
Subsecretaría de Planeación
Dirección General de Planeación y Evaluación
Av. Xalapa N° 301, Col. Unidad del Bosque
C.P. 91010
Tel. 228 8 42 14 00, ext. 3301
Xalapa, Ver.

<http://www.veracruz.gob.mx/finanzas/estudios-regionales-para-la-planeacion/>