



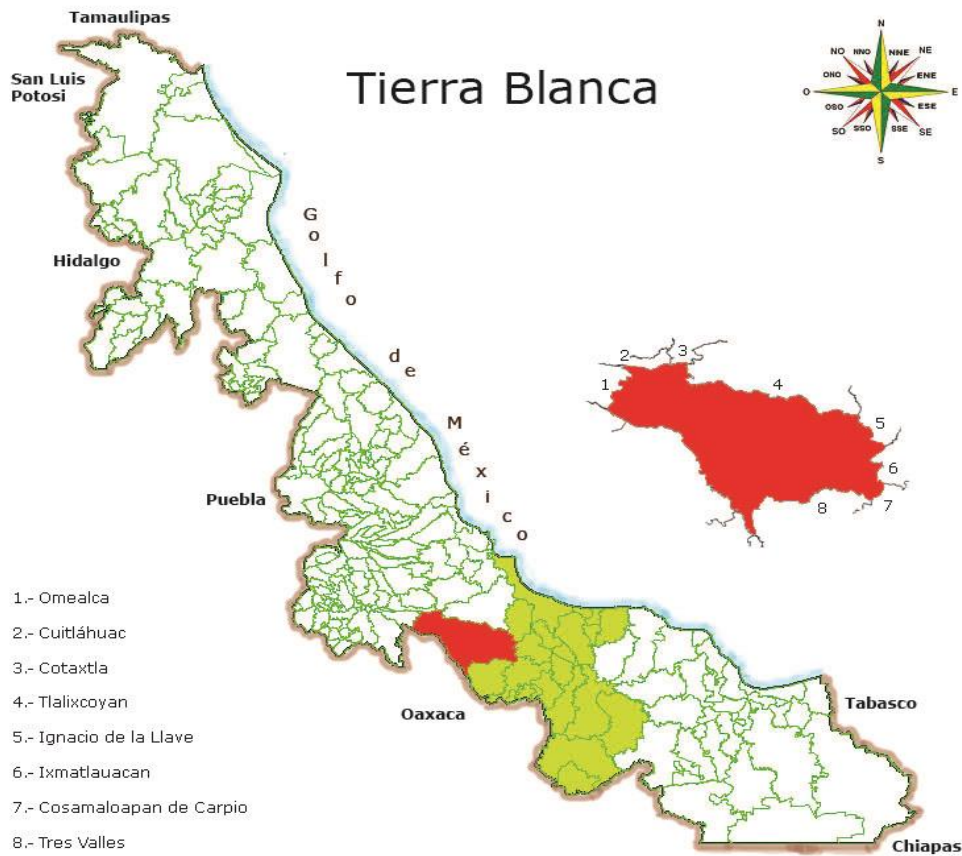
SISTEMA DE INFORMACIÓN MUNICIPAL  
**CUADERNILLOS MUNICIPALES, 2015**

# Tierra Blanca

<b>Contenido</b>	<b>Página</b>
1. Geografía	1
2. Gobierno	2
3. Medio ambiente	2
4. Demografía	3
5. Desarrollo social	4
6. Economía	7
7. Comunicaciones y transportes	8
8. Finanzas públicas	9



# 1. GEOGRAFÍA



## UBICACIÓN

Entre los paralelos 18° 19' y 18° 45' de latitud norte; los meridianos 95° 59' y 96° 38' de longitud oeste; altitud entre 10 y 350 m.

## LÍMITES

Colinda al norte con los municipios de Omealca, Cuitláhuac, Cotaxtla y Tlaxiucoyan; al este con los municipios de Tlaxiucoyan, Ignacio de la Llave, Ixmattlauacan, Cosamaloapan de Carpio y Tres Valles; al sur con el municipio de Tres Valles y el estado de Oaxaca; al oeste con el estado de Oaxaca y el municipio de Omealca.

## CLIMA

Cálido subhúmedo con lluvias en verano, de mayor humedad (91%), cálido subhúmedo con lluvias en verano, de humedad media (8%) y cálido húmedo con abundantes lluvias en verano (1%).

Rango de temperatura	24 – 26°C
Rango de precipitación	1 400 – 2 100 mm

**Fuente:** INEGI. Prontuario de Información Geográfica Municipal de los Estados Unidos Mexicanos.

## DATOS GEOGRÁFICOS

Indicador	Valor
Cabecera municipal	Tierra Blanca
Localidades en 2010	469
Urbanas	2
Rurales	467
Superficie	1,516.8 km <sup>2</sup>
Porcentaje del territorio estatal	2.1%
Densidad poblacional en 2010	62.0 hab/km <sup>2</sup>

**Fuente:** SEFIPLAN con datos de INEGI, Censo de Población y Vivienda 2010 y Marco Geoestadístico Municipal 2010.

## 2. GOBIERNO

## GOBIERNO

Presidente(a) municipal 2014-2017	Saúl Lara Gonzalez
Partido o coalición	PAN
Dirección municipal	Independencia No. 606, Zona Centro, C.P. 95100
Teléfono	(274) 743-0070, 743-1945, 743-3665, 743-0379 fax
Página web	<a href="http://www.tierrablanca.gob.mx">www.tierrablanca.gob.mx</a>
Distrito electoral local	XVII Tierra Blanca
Representante	XVII. Dip. Marcela Aguilera Landeta (PRI)
Distrito electoral federal	XVII Cosamaloapan
Representante	XVII. Dip. Gabriel de Jesús Cárdenas (PAN)



La Coalición Veracruz para Adelante se integra por el Partido Revolucionario Institucional (PRI), el Partido Verde Ecologista de México (PVEM) y el Partido Nueva Alianza (PANAL).

**Fuente:** Gaceta Oficial del Estado de Veracruz, Número Extraordinario 440 del 8 de noviembre de 2013 y Número Extraordinario 006 del 3 de enero de 2014 e INVEDEM. Información Básica Municipal 2011-2013.

## 3. MEDIO AMBIENTE

## USO DE SUELO Y VEGETACIÓN 2005

Tipo de superficie	Superficie (Km <sup>2</sup> )
Superficie continental	1,516.8
Agricultura	588.1
Pastizal	875.2
Bosque	0.0
Selva	0.0
Matorral xerófilo	0.0
Otros tipos de vegetación	22.2
Vegetación secundaria	10.8
Áreas sin vegetación	0.0
Cuerpos de agua	8.7
Áreas urbanas	11.7

**Fuente:** INEGI. Uso de Suelo y Vegetación.

## ACCIONES EN MATERIA AMBIENTAL 2011

Indicador	Valor
Volumen de residuos sólidos urbanos recolectados (Miles de toneladas)	26.3
Vehículos de motor recolectores	11
Superficie de los rellenos sanitarios (Hectáreas)	4.0
Capacidad disponible de los rellenos sanitarios (Metros cúbicos)	27,000.0
Plantas de tratamiento de aguas residuales	4
Capacidad instalada (litros/segundo)	5.0
Volumen tratado (Millones de metros cúbicos)	0.1

**Fuente:** INEGI. Anuario Estadístico de Veracruz de Ignacio de la Llave.

## 4. DEMOGRAFÍA

### EVOLUCIÓN DE LA POBLACIÓN

Año	Total	Hombres	Mujeres	Proporción estatal (%)
2017	101,688	49,079	52,609	1.25
2014	99,330	47,935	51,395	1.24
2010	94,087	45,203	48,884	1.23
2005	86,075	40,808	45,267	1.21
2000	89,382	42,773	46,609	1.29
1995	90,123	44,303	45,820	1.34

p/ Proyecciones

Fuente: Para 1995 a 2010, INEGI. Censos y Conteos de Población y Vivienda, 1995 a 2010, y para 2014 y 2017, CONAPO, Proyecciones de la Población de los Municipios 2010-2030.

### TASA DE CRECIMIENTO MEDIA

Periodo	Tasa (%)
2005-2010	1.93
2000-2005	-0.66
1995-2000	-0.19
1990-1995	0.97

Fuente: Estimaciones de SEFIPLAN con datos de INEGI.

### HABITANTES EN PRINCIPALES LOCALIDADES, 2010

Localidad	Habitantes
Tierra Blanca	47,824
Joachín	2,621
Rodríguez Tejeda	1,571
Huixcolotla	1,265
La Campana (La Ica)	932
Resto de localidades	39,874

Fuente: INEGI. Censo de Población y Vivienda 2010.

### POBLACIÓN POR TAMAÑO DE LOCALIDAD, 2010

Ámbito	Habitantes
Rural	43,642
Menos de 500 habitantes	28,500
500 a 2,499 habitantes	15,142
Urbano	50,445
2,500 a 14,999 habitantes	2,621
15,000 y más habitantes	47,824

Fuente: INEGI. Censo de Población y Vivienda 2010.

### ESTADÍSTICAS VITALES, 2013

Indicador	Valor
Nacimientos	1,863
Defunciones generales	687
Defunciones de menores de un año	10
Matrimonios	526
Divorcios	57

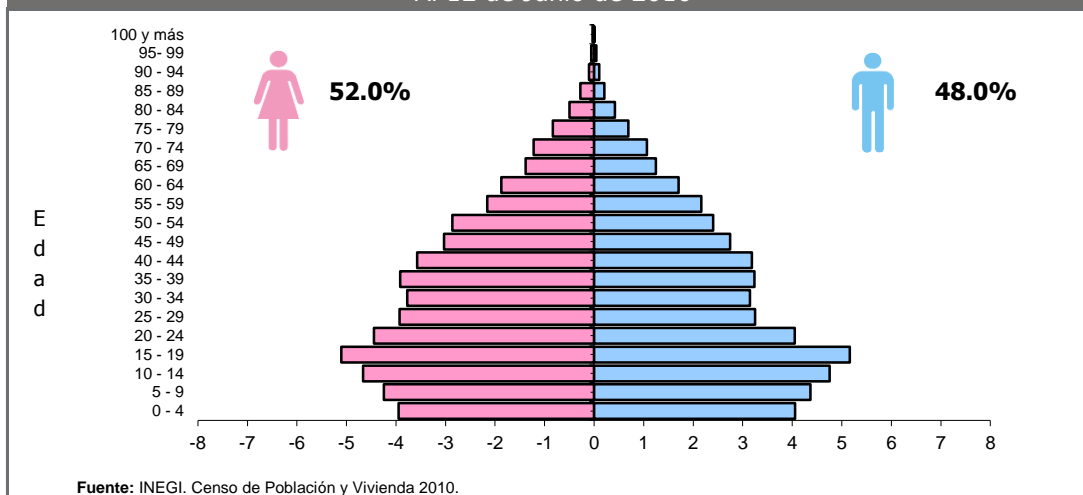
Fuente: INEGI. Estadísticas Vitales.

### RAZÓN DE MASCULINIDAD Y EDAD MEDIANA, 2010

Indicador	Valor
Índice de masculinidad	92.5
Edad mediana (años)	28
Hombres	27
Mujeres	29

Fuente: INEGI. Censo de Población y Vivienda 2010.

### POBLACIÓN POR GRUPO QUINQUENAL DE EDAD SEGÚN SEXO (%) Al 12 de Junio de 2010



Fuente: INEGI. Censo de Población y Vivienda 2010.

**POBLACIÓN POR GRUPOS DE EDAD, 2010**

Grupo de edad	Habitantes
Infantil (0-14 años)	24,494
Joven y adulta (15-64 años)	61,810
Tercera edad (65 años y más)	7,709

NOTA: Excluye a la población que no especificó su edad, por lo que la suma puede no coincidir con el total de población expresado en el cuadro de la evolución de la población.

Fuente: INEGI. Censo de Población y Vivienda 2010.

**POBLACIÓN INDÍGENA, 2010**

Indicador	Valor
Población en hogares indígenas a/	3,513
Población de 3 años o más hablante de lengua indígena	
Total	2,370
Hombres	1,119
Mujeres	1,251
Población de 3 años y más que habla lengua indígena	2.66%
Hablantes de lengua indígena que no hablan español	4.43%
Lengua principal	Lenguas chinantecas

a/ Se refiere a la población en hogares donde el jefe (a) o su cónyuge habla alguna lengua indígena.

Fuente: INEGI. Censo de Población y Vivienda 2010.

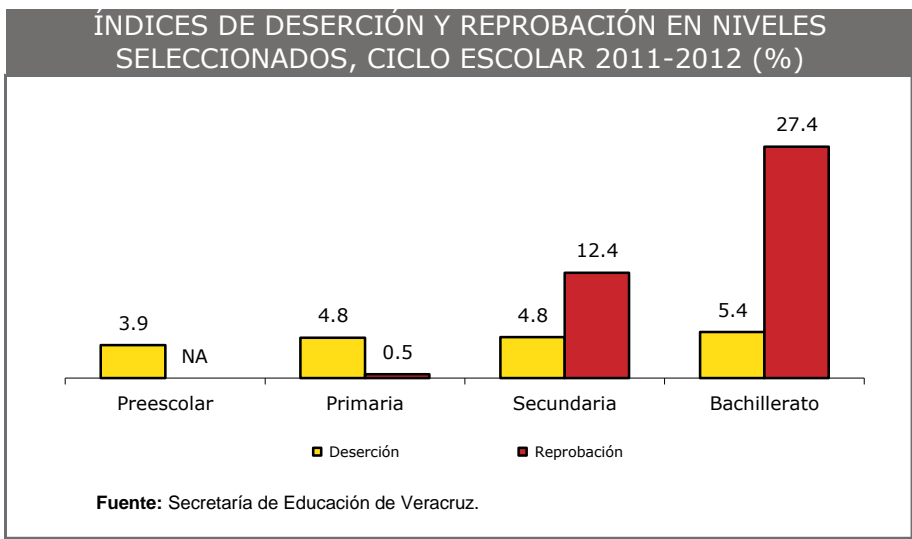
**5. DESARROLLO SOCIAL**

**CARACTERÍSTICAS DEL SECTOR EDUCATIVO, INICIO DE CURSOS 2013-2014**

Nivel educativo	Escuelas Docentes		Grupos	Alumnos		
				Hombres	Mujeres	Total
<b>Total</b>	<b>351</b>	<b>1,508</b>	<b>1,852</b>	<b>15,042</b>	<b>13,682</b>	<b>28,724</b>
Educación inicial	1	10	10	91	92	183
Educación especial	3	22	10	128	73	201
Preescolar	111	197	330	1,533	1,521	3,054
Primaria	155	588	991	5,329	5,002	10,331
Secundaria	43	273	247	2,461	2,489	4,950
Profesional técnico	0	0	0	0	0	0
Bachillerato	28	239	155	1,963	1,953	3,916
Técnico superior universitario	0	0	0	0	0	0
Normal	0	0	0	0	0	0
Licenciatura Univ. y Tec.	1	134	0	2,331	1,898	4,229
Posgrado Univ. y Tec.	0	0	0	8	5	13
Educación para adultos	1	5	0	15	16	31
Formación para el trabajo a/	8	40	109	1,183	633	1,816

a/ Fin de cursos

Fuente: Secretaría de Educación de Veracruz. Anuario Estadístico.



## ANALFABETISMO, 2010

Indicador	Valor
Población de 6 a 14 años que sabe leer y escribir	87.1%
Población del 15 años y más	69,519
Población de 15 años y más analfabeta	7,913
Tasa de analfabetismo	11.4%

Fuente: INEGI. Censo de Población y Vivienda 2010.

ADULTOS ALFABETIZADOS, ALFABETIZADORES,  
BIBLIOTECAS PÚBLICAS Y BECAS, 2013

Indicador	Valor
Adultos alfabetizados	51
Alfabetizadores	37
Bibliotecas a/	21
Becas otorgadas	1,884

a/ Se refiere a las ubicadas en los centros de educación básica y media superior, y superior.

Fuente: INEGI. Anuario Estadístico de Veracruz de Ignacio de la Llave.

## CARACTERÍSTICAS DEL SECTOR SALUD, 2013

Institución	Unidades de consulta externa	Consultas externas otorgadas	Hospitales	Médicos a/
<b>Total</b>	<b>23</b>	<b>240,805</b>	<b>2</b>	<b>123</b>
IMSS	2	121,264	1	53
ISSSTE	1	21,637	0	12
PEMEX	0	0	0	2
SEDENA	0	0	0	0
SEMAR	0	0	0	0
IMSS-OPORTUNIDADES	12	42,912	0	12
SS	8	54,992	1	44

a/ Comprende: médicos generales, especialistas, residentes, pasantes, odontólogos y en otras labores.

Fuente: INEGI. Anuario Estadístico de Veracruz de Ignacio de la Llave.

## ATENCIÓN MÉDICA, 2013

Indicador	Valor
Médicos por cada 1,000 habitantes a/	1.3
Población usuaria de los servicios médicos b/	101,446
Afiliados al Seguro Popular	51,549
Consultas externas otorgadas por el Seguro Popular	69,963

a/ Estimado por la Subsecretaría de Planeación, con información del INEGI.

b/ Se refiere al segmento de población derechohabiente y potencial que hace uso de los servicios institucionales de atención médica, al menos una vez durante el año de referencia.

Fuente: CONAPO e INEGI.

## URBANIZACIÓN, 2013

Indicador	Valor
Fuentes de abastecimiento de agua a/	3,373
Volumen promedio diario de extracción (miles de metros cúbicos)	24.0
Plantas potabilizadoras de agua	0
Capacidad instalada (litros por segundo)	0.0
Volumen suministrado anual de agua potable (millones de metros cúbicos)	0.0
Tomas de agua en operación	9
Sistemas de drenaje y alcantarillado	29
Localidades con el servicio de drenaje y alcantarillado	29
Tomas instaladas de energía eléctrica b/	35,832
Localidades con el servicio de energía eléctrica	137

a/ Comprende: arroyos, esteros, galerías, lagunas, norias, pozas, presas y ríos.

b/ Comprende agrícolas, alumbrado público, bombeo de aguas potables y negras, domésticas, industriales y de servicios.

Fuente: INEGI. Anuario Estadístico de Veracruz de Ignacio de la Llave.

CARACTERÍSTICAS DE LAS VIVIENDAS, 2010		
Indicador	Viviendas	Porcentaje
Viviendas particulares habitadas	26,661	
Con disponibilidad de agua entubada	19,863	74.7
Con disponibilidad de drenaje	24,808	93.6
Con disponibilidad de energía eléctrica	25,872	97.2
Con disponibilidad de sanitario o excusado	24,928	93.5
Con piso de:		
Cemento o firme	17,907	67.5
Tierra	4,093	15.4
Madera, mosaico y otros recubrimientos	4,582	17.2
Con disposición de bienes y tecnologías de la información y la comunicación		
Automóvil o camioneta	8,327	31.4
Televisor	24,411	91.8
Refrigerador	22,271	83.8
Lavadora	16,891	63.6
Computadora	3,853	14.5
Radio	19,101	72.1
Línea telefónica fija	6,072	22.9
Teléfono celular	17,167	64.6
Internet	2,227	8.4

Fuente: INEGI. Censo de Población y Vivienda 2010.

POBREZA, 2010		
Indicador	Personas	Porcentaje
Población en situación de pobreza	47,136	53.8
Población en situación de pobreza moderada	37,890	43.3
Población en situación de pobreza extrema	9,246	10.6
Población vulnerable por carencia social	24,891	28.4
Población vulnerable por ingreso	5,593	6.4
Población no pobre y no vulnerable	9,914	11.3

Fuente: CONEVAL.

ÍNDICE DE REZAGO SOCIAL	
Concepto	Valor
2005	
Grado de rezago social	Bajo
Lugar a nivel estatal	167
2010	
Grado de rezago social	Bajo
Lugar a nivel estatal	162

Fuente: CONEVAL.

MARGINACIÓN, 2010	
Concepto	Referencia
Grado de marginación	Medio
Índice de marginación escala 0-100	23.6
Lugar que ocupa en el contexto estatal	160
Lugar que ocupa en el contexto nacional	1,508
Población analfabeta de 15 años o más	11.4%
Población sin primaria completa de 15 años o más	30.8%
Ocupantes en viviendas sin drenaje ni servicio sanitario exclusivo	4.6%
Ocupantes en viviendas sin energía eléctrica	2.4%
Ocupantes en viviendas sin agua entubada	24.9%
Viviendas con algún nivel de hacinamiento	38.6%
Ocupantes en viviendas con piso de tierra	15.4%
Población en localidades con menos de 5 000 habitantes	49.2%
Población ocupada con ingreso de hasta 2 salarios mínimos	48.2%

Fuente: CONAPO. Índice de Marginación por Entidad Federativa y Municipio, 2010.

## 6. ECONOMÍA

EMPLEO, 2010	
Indicador	Valor
Población de 12 años y más	74,983
Población económicamente activa	35,987
PEA ocupada	34,343
Sector primario	25.8%
Sector secundario	19.6%
Sector terciario	54.1%
No especificado	0.6%
PEA desocupada	1,644
Población no económicamente activa	38,443
Estudiantes	11,746
Quehaceres del hogar	22,861
Jubilados y pensionados	1,875
Incapacitados permanentes	1,087
Otro tipo	874
Tasa de participación económica	48.0%
Tasa de ocupación	95.4%

Fuente: INEGI. Censo de Población y Vivienda 2010.

AGRICULTURA, 2013				
Principales cultivos	Superficie sembrada (Hectáreas)	Superficie cosechada (Hectáreas)	Volumen (Toneladas)	Valor (Miles de pesos)
<b>Total</b>	<b>36,411.7</b>	<b>32,895.5</b>	<b>N/A</b>	<b>954,187.1</b>
Caña de azúcar	20,299.2	16,783.0	1,212,377.8	576,895.5
Maíz grano	7,954.0	7,954.0	26,539.0	92,157.7
Limón	1,450.0	1,450.0	16,848.0	78,883.1

NOTA: El total de superficie sembrada, cosechada y el valor de la producción incluyen el resto de cultivos del municipio.

Fuente: SAGARPA. Servicio de Información y Estadística Agroalimentaria y Pesquera.

GANADERÍA Y AVICULTURA, 2013				
Especie	Volumen de producción en pie (Toneladas)	Valor de producción en pie (Miles de pesos)	Volumen de producción de carne en canal (Toneladas)	Valor de producción de carne en canal (Miles de pesos)
<b>Total</b>	<b>NA</b>	<b>256,873.7</b>	<b>NA</b>	<b>260,004.8</b>
Bovino	7,905.2	180,026.6	3,948.0	175,846.3
Porcino	1,863.9	49,998.2	1,457.3	54,788.6
Ovino	256.3	7,802.0	138.0	7,456.5
Caprino	0.0	0.0	0.0	0.0
Ave a/	815.6	16,780.2	667.9	19,680.5
Guajolotes	38.4	2,266.7	26.0	2,232.9
Superficie dedicada a la ganadería (Hectáreas)			44,062.0	

a/ Comprende pollos de engorda, progenitora pesada y reproductora pesada.

Fuente: SAGARPA. Servicio de Información y Estadística Agroalimentaria y Pesquera.



## PRINCIPALES CARACTERÍSTICAS DE LAS UNIDADES ECONÓMICAS, 2008

<b>Indicador</b>	<b>Valor</b>
Unidades económicas	2,602
Personal ocupado total	8,529
Personal ocupado dependiente de la razón social total	8,062
Personal ocupado dependiente de la razón social remunerado	4,052
Personal ocupado no dependiente de la razón social	467
Total de remuneraciones (miles de pesos)	220,194
Producción bruta total (miles de pesos)	1,296,518
Consumo intermedio (miles de pesos)	492,443
Valor agregado censal bruto (miles de pesos)	804,075
Formación bruta de capital fijo (miles de pesos)	17,537
Variación total de existencias (miles de pesos)	7,748
Total de activos fijos (miles de pesos)	548,238

Fuente: INEGI. Censos Económicos 2009.

## 7. COMUNICACIONES Y TRANSPORTES

## RED CARRETERA, 2013

<b>Tipo</b>	<b>Longitud (Kilómetros)</b>
<b>Total en el municipio</b>	<b>258.7</b>
Troncal federal pavimentada	84.8
Alimentadoras estatales pavimentadas	58.0
Alimentadoras estatales revestidas	35.2
Caminos rurales pavimentados	9.2
Caminos rurales revestidos	71.5

NOTA: El total puede no coincidir con el desglose ya que incluye alimentadoras estatales de terracería y caminos rurales de terracería.

Fuente: INEGI. Anuario Estadístico de Veracruz de Ignacio de la Llave.

## VEHÍCULOS DE MOTOR, 2013

<b>Tipo</b>	<b>Tipo de servicio</b>			<b>Total</b>
	<b>Oficial</b>	<b>Público</b>	<b>Particular</b>	
Automóviles	1	458	12,700	30,918
Camiones de pasajeros	0	60	25	85
Camiones y camionetas para carga	2	58	13,880	13,940
Motocicletas	1	NA	3,733	3,734

Fuente: INEGI. Anuario Estadístico de Veracruz de Ignacio de la Llave.

## OFICINAS POSTALES, 2013

<b>Concepto</b>	<b>Total</b>
<b>Oficinas</b>	<b>24</b>
Administraciones	1
Sucursales	0
Agencias	3
Expendios	1
Instituciones públicas	18
Mexpost	1
Otras	0

Fuente: INEGI. Anuario Estadístico de Veracruz de Ignacio de la Llave.

## 8. FINANZAS PÚBLICAS

EVOLUCIÓN DE LOS INGRESOS EJERCIDOS, 2011-2015  
(MILES DE PESOS)

Indicador	2011	2012	2013 <sup>a/</sup>	2014 <sup>a/</sup>	2015 <sup>a/</sup>
<b>Total</b>	<b>347,496</b>	<b>282,297</b>	<b>196,336</b>	<b>209,485</b>	<b>192,317</b>
Impuestos	13,524	14,108	11,652	11,558	12,573
Predial	9,269	8,148	7,237	6,415	5,548
Traslado de dominio bienes inmuebles	2,690	3,906	2,903	3,700	2,693
Otros <sup>c/</sup>	1,564	2,054	1,512	1,444	4,333
Derechos	26,373	27,410	8,566	8,733	8,063
Productos	432	574	514	465	502
Aprovechamientos	1,874	1,876	1,796	1,600	2,445
Contribuciones de mejoras	437	598	435	643	428
Participaciones	71,160	76,911	80,925	89,097	86,656
Participaciones federales	71,160	76,911	80,925	89,097	86,656
Participaciones estatales	0	0	0	0	0
Aportaciones federales y estatales	166,805	142,217	91,856	96,799	97,354
Aportaciones del Ramo general 33	95,213	85,791	91,856	96,799	97,354
FISM	56,176	43,741	46,987	48,900	49,173
FORTAMUNDF	39,037	42,049	44,868	47,899	48,182
Otros ingresos <sup>b/</sup>	66,892	18,603	592	590	0

a/ Se refiere a la Ley de Ingresos y a los acuerdos de distribución de los recursos del Ramo 33.

b/ Comprende por cuenta de terceros, financiamiento, disponibilidad inicial y "otros ingresos".

c/ Para 2015 comprende los impuestos sobre los ingresos, accesorios, contribución adicional sobre ingresos municipales e impuestos de ejercicios fiscales anteriores.

**Fuente:** INEGI. Estadística de finanzas públicas estatales y municipales; Leyes de Ingresos y acuerdos de distribución de los recursos del Ramo 33.

EVOLUCIÓN DE LOS EGRESOS EJERCIDOS, 2009-2012  
(MILES DE PESOS)

Indicador	2009	2010	2011	2012 <sup>P/</sup>
<b>Total</b>	<b>205,555</b>	<b>208,676</b>	<b>347,496</b>	<b>282,297</b>
Servicios personales	51,499	60,602	71,571	72,348
Materiales y suministros	16,149	5,852	16,096	19,170
Servicios generales	42,868	31,042	48,297	50,066
Subsidios, transferencias y ayudas	13,374	8,760	17,013	16,360
Bienes muebles e inmuebles	5,795	3,180	8,869	2,984
Obra pública	74,021	73,137	180,494	98,095
Otros egresos <sup>a/</sup>	1,850	13,411	0	0
Deuda pública	0	12,693	5,156	23,274

a/ Comprende: inversión financiera, aplicación de recursos federales y estatales, por cuenta de terceros, disponibilidad final y "otros egresos".

**Fuente:** INEGI. Estadística de finanzas públicas estatales y municipales.

## SIGLAS Y GLOSARIO

## SIGLAS

CONAPO	Consejo Nacional de Población.
CONEVAL	Consejo Nacional de Evaluación de la Política de Desarrollo Social.
FISM	Fondo de Aportaciones para la Infraestructura Social Municipal.
FORTAMUNDF	Fondo de Aportaciones para el Fortalecimiento de los Municipios.
IMSS	Instituto Mexicano del Seguro Social.
INEGI	Instituto Nacional de Estadística y Geografía.
INVEDEM	Instituto Veracruzano de Desarrollo Municipal.
ISSSTE	Instituto de Seguridad y Servicios Sociales de los Trabajadores del Estado.
NA	No aplicable.
ND	No disponible.
NS	No significativo.
P/	Cifras preliminares.
PEMEX	Petróleos Mexicanos.
PNUD	Programa de las Naciones Unidas para el Desarrollo México.
SAGARPA	Secretaría de Agricultura, Ganadería, Desarrollo Rural, Pesca y Alimentación.
SEDENA	Secretaría de la Defensa Nacional.
SEFIPLAN	Secretaría de Finanzas y Planeación del Gobierno de Veracruz de Ignacio de la Llave.
SEMAR	Secretaría de Marina
SEV	Secretaría de Educación del Gobierno de Veracruz de Ignacio de la Llave.
SS	Secretaría de Salud del Gobierno del Estado de Veracruz de Ignacio de la Llave.

## GLOSARIO

**Edad mediana.** Medida que divide a la población en dos grupos numericamente iguales de acuerdo a su edad. La mitad de los casos quedan por debajo de la mediana y la mitad por encima.

**Índice de deserción.** Número de alumnos que abandonan la escuela entre ciclos consecutivos antes de concluir el nivel educativo, por cada cien alumnos matriculados al inicio de cursos del nivel educativo.

**Índice de eficiencia terminal.** Número de alumnos que egresan de cierto nivel o tipo educativo en un determinado ciclo escolar por cada cien alumnos de nuevo ingreso, inscritos tantos ciclos escolares atrás como dure el nivel o tipo educativo en cuestión.

**Índice de marginación.** Medida sintética de cuatro dimensiones y nueve formas (indicadores) de exclusión, que mide a la población que no participa del disfrute de bienes y servicios esenciales para el desarrollo de sus capacidades básicas.

**Índice de masculinidad.** Relación del número de hombres por cada 100 mujeres.

**Índice de reprobación.** Número de alumnos que no aprobaron un determinado grado, por cada cien matriculados en el mismo, al final del ciclo escolar.

**Índice rezago social.** Es una medida ponderada que resumen cuatro indicadores de carencias sociales (educación, salud, servicios básicos y espacios en la vivienda) en un solo índice que tiene como finalidad ordenar a las unidades de observación según sus carencias sociales.

**No pobres y no vulnerables:** Aquella población cuyo ingreso es superior a la línea de bienestar y que no tiene ninguna de las carencias sociales que se utilizan en la medición de la pobreza.

**Pobreza:** Una persona se encuentra en situación de pobreza cuando tiene al menos una carencia social (en los seis indicadores de rezago educativo, acceso a servicios de salud, acceso a la seguridad social, calidad y espacios de la vivienda, servicios básicos en la vivienda y acceso a la alimentación) y su ingreso es insuficiente para adquirir los bienes y servicios que requiere para satisfacer sus necesidades alimentarias y no alimentarias.

**Población Económicamente Activa (PEA):** es aquella comprende a las personas de 12 años y más que tuvieron vínculo con la actividad económica (población ocupada) o que lo buscaron (población desocupada) en la semana de referencia del Censo 2010.

**Pobreza extrema:** Una persona se encuentra en situación de pobreza extrema cuando tiene tres o más carencias, de seis posibles, dentro del Índice de Privación Social y que, además, se encuentra por debajo de la línea de bienestar mínimo. Las personas en esta situación disponen de un ingreso tan bajo que, aun si lo dedicase por completo a la adquisición de alimentos, no podría adquirir los nutrientes necesarios para tener una vida sana.

**Pobreza moderada:** Es aquella persona que siendo pobre, no es pobre extrema. La incidencia de pobreza moderada se obtiene al calcular la diferencia entre la incidencia de la población en pobreza menos la de la población en pobreza extrema.

**Tasa de ocupación:** es el porcentaje que representa la población ocupada respecto a la población económicamente activa.

**Tasa de participación económica:** es el porcentaje que representa la población económicamente activa respecto a la población de 12 años y más.

**Vulnerables por carencias sociales:** Aquella población que presenta una o más carencias sociales, pero cuyo ingreso es superior a la línea de bienestar.

**Vulnerables por Ingresos:** Aquella población que no presenta carencias sociales pero cuyo ingreso es inferior o igual a la línea de bienestar.